

14.01.2005.

Vol.2 , Broj 2.

Ministarstvo poljoprivrede ,
 šumarstva i vodoprivrede
 Republike Srbije

Izveštaj pripremio : Institut
 za primenu nauke u poljo-
 privredi







Email:
 office@stips.minpolj.sr.gov.yu

telefon:
 011-
 3616283

02

www.stips.minpolj.sr.gov.yu

ŽIVA STOKA

Govedarstvo -nedeljni pregled		1
Ovčarstvo i svinjarstvo: nedeljni pregled		2
Cene žive stoke na stočnim pijacama		3
Svinjarstvo: godišnji pregled		4
Ovčarstvo: godišnji pregled		6
Vesti i cene stoke: Hrvatska		8

Slaba ponuda svih kategorija goveda

Proteklu nedelju karakteriše veoma slaba ponuda svih kategorija goveda, počev od teladi telesne mase do 160 kilograma da izlučenih krava za klanje.

Ako krenemo hronološkim redom kako su čitaoci navikli možemo reći da je ponuda teladi do 160 kg. simentalke rase zabeležena u par mesta Centralne Srbije samo u Subotici na kontrolisanim pijacama u okviru Vojvodine. Cena se kretala od 120 dinara u Subotici do 200 din/kg. u Beogradu-Obrenovac. Dominirala je cena od 180 din/kg.

Što se teladi iste telesne mase holštajn-frizijske rase tiče ponuda je zabeležena samo u Kragujevcu po ceni od 150 dinara za kilogram.

Identična situacija je i u kategoriji junadi do 300 kilograma holštajn-frizijske rase takođe beležimo samo ponudu u Kragujevcu po ceni od 120 din/kg.

Malo bolju ponudu ostvarila je junad do 300 kilograma simentalke rase. Maksimalna cena od 130 dinara ostvarena je u Nišu i Beogradu-Obrenovac, a minimalna 120 dinaraza kilogram zabeležena je u Pirotu, Zaječaru i Kraljevu koja je ujedno i dominantna za proteklu nedelju.

U kategoriji tovne junadi preko 480 kilograma beležimo prosečnu ponudu i potražnju. Cena je bila ujednačena,

dominirala je cena od 120 din/kg. Minimalna je iznosila 115 dinara u Zaječaru, a maksimalna 125 dinara u Kragujevcu.

Što se priplodnih junica tiče nastavlja se trend vrlo, vrlo slabe ponude. Beležimo samo ponudu na stočnoj pijaci u Kragujevcu po ceni od 100 din/kg.

Priplodne krave holštajn-frizijske rase su se prodavale takođe samo u Kragujevcu po ceni od 90 din/kg.

Ista kategorija goveda simentalke rase je bila ponuđena tržištu na stočnim pijacama u Vranju po ceni od 90 din/kg. i Kragujevcu 95 din/kg.

Izlučene krave za klanje holštajn-frizijske rase su se prodavale samo na stočnoj pijaci u Kragujevcu po ceni od 80 din./kg.

U kategoriji krava za klanje simentalke rase beležimo ponudu na više mesta. Dominirala je cena od 80 din/kg. a kretala se u intervalu od 65 din/kg u Kraljevu do 85 dinara u Kragujevcu.

Na kraju moramo istaći činjenicu da su Novogodišnji i Božićni praznici bili najvažniji uticajni faktor ponude i potražnje na stočnim pijacama Centralne Srbije i Vojvodine.

Nedeljni pregled

Različita ponuda i potražnja prasadi

Protekle nedelju, zbog Božićnih praznika, karakteriše različita ponuda i potražnja prasadi. U predbožićnim danima ponuda i potražnja je bila veća, dok je narednih dana potražnja za prasadima bila manja.

Prasad do 15 kg najskuplje su se prodavala na pijaci u Beogradu-Obrenovcu, 170 din/kg što je u odnosu na predhodnu nedelju za 20 din/kg više, zbog veoma slabe ponude i umerene potražnje. Rast cene sa prošlonedeljnih 140 na 160 din/kg zabeležen je na pijaci u Kragujevcu. U Vranju su prasad prodavana za 140 din/kg što je najniža cena dok su na pijacama u Nišu i Vranju cene nepromenjene.

Prasad do 25 kg prodavana su od 120 din/kg u Subotici, gde je zabeležen pad za 10 din/kg, do 160 din/kg u Beogradu-Obrenovcu i Pirotu. U odnosu na predhodnu nedelju zabeležene su više cene za 10 do 20 din/kg na pijacama u Kraljevu,

Kragujevcu i Beogradu-Obrenovcu. Na ostalim pijacama cene su nepromenjene.

Na pijaci u Subotici cene tovljenika 80-130 kg porasla je u odnosu na protekle nedelju sa 95 na 120 din/kg što je i najviša cena. Na ostalim pijacama cene su nepromenjene i variraju od 90 din/kg u Kraljevu, Nišu i Vranju do 110 din/kg u Beogradu-Obrenovcu i Kragujevcu.

Tovljenici preko 130 kg prodavani su od 75 din/kg u Kraljevu, što je 10 din/kg manje nego protekle nedelje, do 100 din/kg u Beogradu-Obrenovcu. Rast cene za 5 din/kg zabeležen je na pijaci u Kragujevcu.

Rast cene krmača za klanje preko 130 kg sa 80 na 85 din/kg zabeležen je u Subotici i sa 90 na 95 din/kg u Kragujevcu što je najviša cena, dok je najniža cena od 70 din/kg registrovana u Kraljevu.

Na pijaci u Beogradu-Obrenovcu ponuda i potražnja krmača za klanje preko 130 kg bila je slaba, a cena 90 din/kg nepromenjena.

Slaba ponuda svih kategorija zbog Božićnih praznika

U praćenoj nedelji se beleži slaba ponuda svih kategorija ovaca i koza zbog božićnih praznika.

Ovnovi, dviske i šilježad su se prodavali na samo tri od osamnaest praćenih pijaca (Beograd-Obrenovac, Kragujevac i Kraljevo).

Cena dviski je bila u Kraljevu i Kragujevcu 120 din/kg a u Beogradu-Obrenovcu 110 din/kg. Ovnovi su prodavani po ceni od 120 din/kg u Beogradu-Obrenovcu i Kragujevcu a po 100 din/kg u Kraljevu.

Ponuda šilježadi je bila slaba a cena im je bila u Beogradu-Obrenovcu 120

din/kg, Kragujevcu 125 din/kg i Kraljevu 140 din/kg.

Ovce su prodavane na samo pet pijaca i to: Beograd-Obrenovac (100 din/kg), Kragujevac i Niš (90 din/kg), Kraljevu i Pirotu (80 din/kg).

Jagnjad su prodavana na šest pijaca i to po ceni od 120 din/kg u Subotici, 160 din/kg u Beogradu-Obrenovcu i Nišu, 170 din/kg u Kragujevcu, 200 din/kg u Pirotu i 240 din/kg u Kraljevu.

Ponuda koza je bila slaba a cena je bila od 65 din/kg u Kraljevu do 100 din/kg u Kragujevcu.

Jaradima je cena po kojoj su prodavana bila od 100 din/kg u Kragujevcu do 160 din/kg u Beogradu-Obrenovcu.

Cene žive stoke - stočne pijace u Srbiji za period 03.-09.01.2005. godine

Jedinica mere din/kg	Težina/ uzrast	Rasa	Centralna Srbija												Vojvodina						Dominantna cena Srbija	Dominantna cena Centralna Srbija	Dominantna cena Vojvodina			
			Beograd	Obrenovac	Čačak	Kragujevac	Kraljevo	Loznica	Niš - Bežin	Pirot	Požarevac	Smederevo	Vranje	Zajčar	Kikinda	Novi Sad	Pančevo	Sombor	Subotica	S.Mitrovica	Zrenjanin					
Dviske	sve		110	---	120	120	---	---	---	---	---	---	---	---	---	---	---	---	---	---	---	---	120	120	---	
Jagnjad	sve		160	---	170	240	---	160	200	---	---	---	---	---	---	---	---	---	---	---	---	---	160	160	120	---
Jarići	sve		160	---	140	100	---	---	150	---	---	---	---	---	---	---	---	---	---	---	---	---	---	---	---	120
Junad	do 300 kg	HL	---	---	120	---	---	---	---	---	---	---	---	---	---	---	---	---	---	---	---	---	---	---	---	---
Junad	do 300 kg	SM	130	---	125	120	---	130	120	---	---	125	120	---	---	---	---	---	---	---	---	---	---	---	---	---
Junad	>480 kg	sve	120	---	125	116	---	120	120	---	---	120	115	---	---	---	---	---	---	---	---	---	---	---	---	120
Koze	sve		---	---	100	65	---	---	70	---	---	---	90	---	---	---	---	---	---	---	---	---	---	---	---	---
Krave za klanje	HL		---	---	80	---	---	---	---	---	---	---	---	---	---	---	---	---	---	---	---	---	---	---	---	---
Krave za klanje	SM		80	---	85	65	---	80	---	---	---	80	75	---	---	---	---	---	---	---	---	---	---	---	---	80
Krmače za klanje	>130 kg	sve	90	---	95	70	---	---	---	---	---	---	75	---	---	---	---	---	---	---	---	---	---	---	---	---
Ovca	sve		100	---	90	80	---	90	80	---	---	---	80	---	---	---	---	---	---	---	---	---	---	---	---	80
Ovnovi za priplod	sve		120	---	120	100	---	---	---	---	---	---	100	---	---	---	---	---	---	---	---	---	---	---	---	120
Prasad do 15 kg	sve		170	---	160	---	---	160	160	---	---	140	140	---	---	---	---	---	---	---	---	---	---	---	---	160
Prasad do 25 kg	sve		160	---	145	130	---	150	160	---	---	140	140	---	---	---	---	---	---	---	---	---	---	---	---	160
Priplodne junice	sve		---	---	100	---	---	---	---	---	---	---	---	---	---	---	---	---	---	---	---	---	---	---	---	---
Priplodne krave	HL		---	---	90	---	---	---	---	---	---	---	---	---	---	---	---	---	---	---	---	---	---	---	---	---
Priplodne krave	SM		---	---	95	---	---	---	---	---	---	90	---	---	---	---	---	---	---	---	---	---	---	---	---	---
Šilježad	sve		120	---	125	140	---	---	---	---	---	---	---	---	---	---	---	---	---	---	---	---	---	---	---	---
Telad	80-160 kg	HL	---	---	150	---	---	---	---	---	---	---	---	---	---	---	---	---	---	---	---	---	---	---	---	---
Telad	80-160 kg	SM	200	---	170	190	---	180	160	---	---	180	170	---	---	---	---	---	---	---	---	---	---	---	---	170
Tovljenjici	80-130 kg	sve	110	---	110	90	---	90	100	---	---	90	100	---	---	---	---	---	---	---	---	---	---	---	---	90
Tovljenjici	>130 kg	sve	100	---	95	75	---	80	---	---	---	90	90	---	---	---	---	---	---	---	---	---	---	---	---	90

Svinjarstvo: godišnji pregled

VIŠE CENE PRASADI U NOVEMBRU I DECEMBRU

U periodu od jula do kraja decembra, dominantna cena za prasid do 15 kg i za prasid do 25 kg bila je 100 din/kg.

Najniža cena prasadi do 15 kg, (85 din/kg) i prasadi do 25 kg (80 din/kg) zabeležena je u poslednjoj nedelji jula. Slaba ponuda i povećana potražnja početkom avgusta doprineli su rastu cena prasadi do 15 kg na 100 din/kg i prasadi do 25 kg na 90-100 din/kg. Nekoliko narednih nedelja, u avgustu, septembru i oktobru, cene prasadi do 15 kg su nepromenjene (100 din/kg) i prasadi do 25 kg (90 do 100 din/kg).

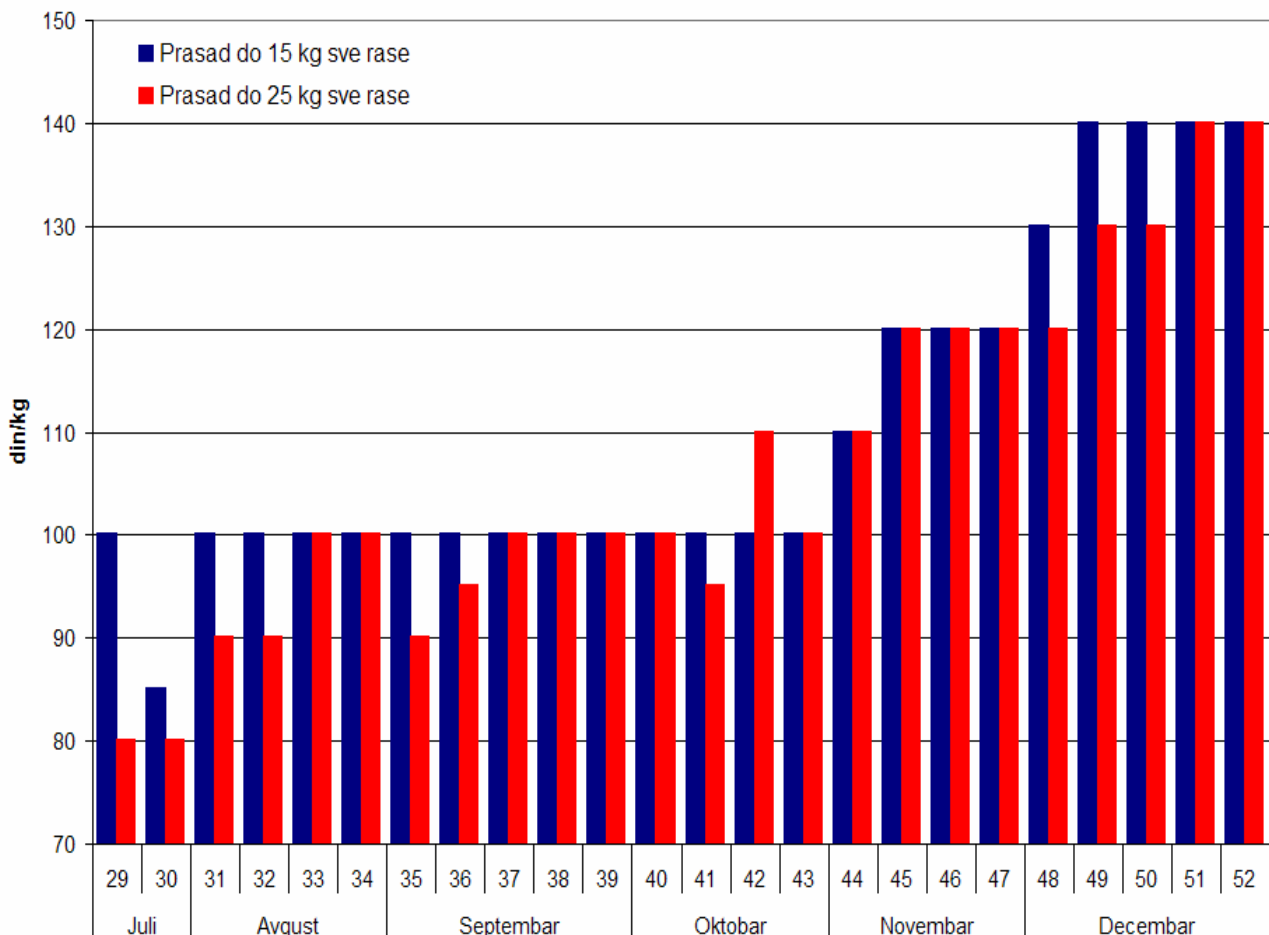
Dobra potražnja prasadi, zbog novogodišnjih i božićnih praznika, doprinela je rastu cene prasadi do 15

kg (u novembru na 120 din/kg i decembru 140 din/kg) i kod prasadi do 25 kg (u novembru na 120 din/kg i decembru na 130-140 din/kg). U istom periodu u Centralnoj Srbiji dominantna cena prasadi do 15 kg i do 25 kg bila je 100 din/kg dok je u Vojvodini prasadi do 15 kg 120 din/kg i prasadi do 25 kg 110 din/kg.

TOVLJENICI NAJSKUPLJI U NOVEMBRU

Kod tovljenika 80-130 kg dominantna cena bila je 80 din/kg i tovljenika preko 130 kg 90 din/kg. Dominantna cena, za obe kategorije tovljenika, u Centralnoj Srbiji, bila je 90 din/kg, dok je u Vojvodini za tovljenike 80-130 kg bila 110 din/kg i za tovljenike preko 130 kg 90 din/kg. Mora se imati u vidu da je kvalitet tovljenika u Vojvodini znatno bolji zbog rasnog sastava, ishrane, uslova držanja itd.

Dominantne cene prasadi u 2004.godini (po nedeljama)



Svinjarstvo: godišnji pregled

nastavak sa str.4

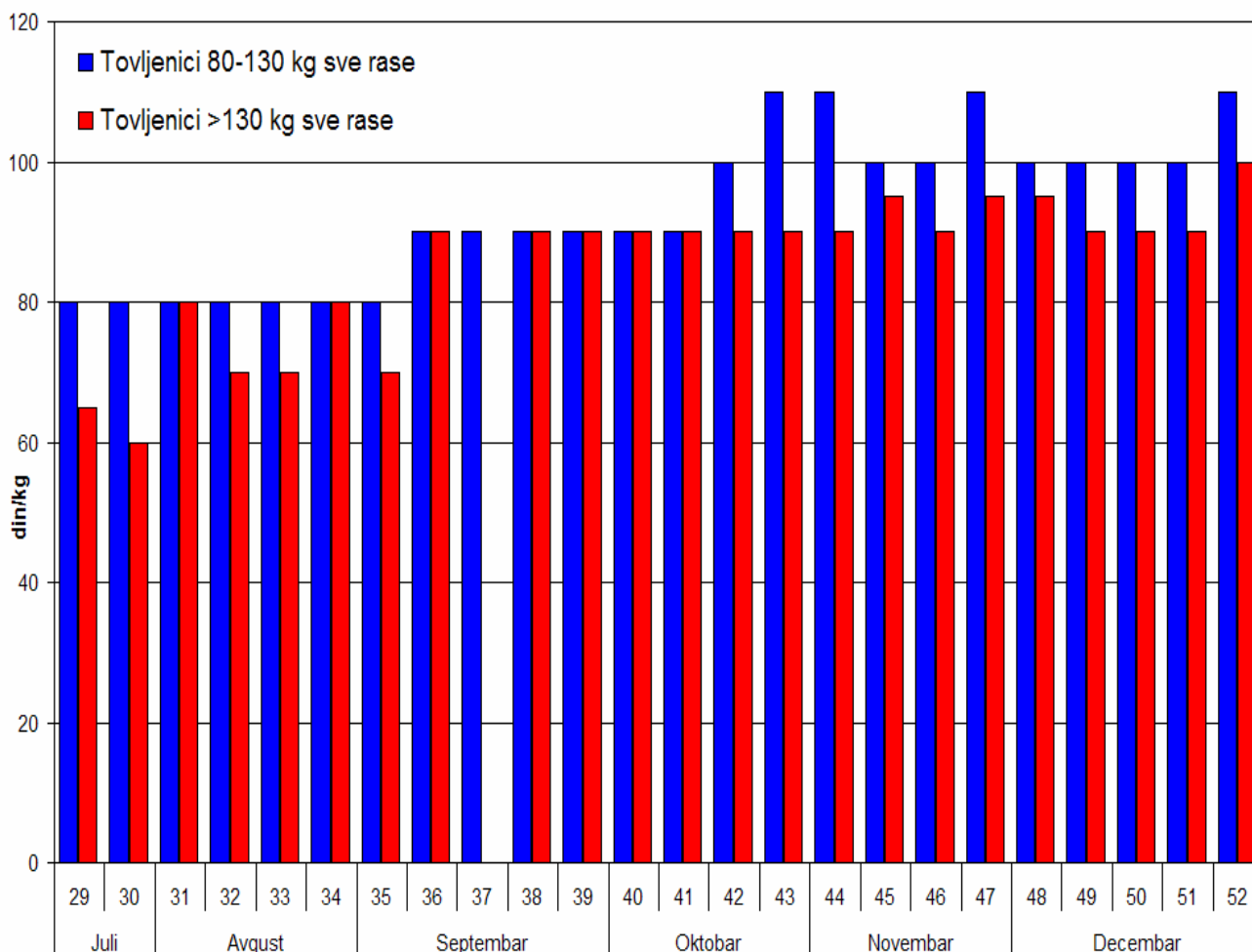
Cena tovljenika varirala je u zavisnosti od ponude i potražnje i možemo je podeliti na tri perioda. Prvi period polovina jula, avgust i prvu polovinu septembra karakteriše slaba ponuda i slaba potražnja kada je cena tovljenika 80-130 kg bila nepromenjena (80 din/kg), a cena tovljenika preko 130 kg od 60 do 80 din/kg. Drugi period polovina septembra i naročito kraj oktobra i novembar mesec kada je umerena ponuda i dobra potražnja doprinela rastu cena tovljenika 80-130 kg na 100-110 din/kg i tovljenika preko 130 kg na 90-95 din/kg.

Treći period je u decembru kada ponuda bila umerena a potražnja slaba što dovodi do pada cene tovljenika 80-130 kg na 100 din i tovljenika preko 130 kg na 90 din/kg.

SLABA PONUDA KRMAČA ZA KLANJE

Kod krmača za klanje preko 130 kg u periodu juli-decembar dominantna cena u Srbiji bila je 80 din/kg. Slaba ponuda i umerena potražnja karakteristična je za ceo period izuzev za kraj oktobra i novembar kada beležimo povećanu potražnju i rast cene na 85 din/kg. U decembru slaba potražnja dovodi do pada cene na 80 din/kg.

Dominantne cene tovljenika u Srbiji u 2004. godini (po nedeljama)



Ovčarstvo: godišnji pregled

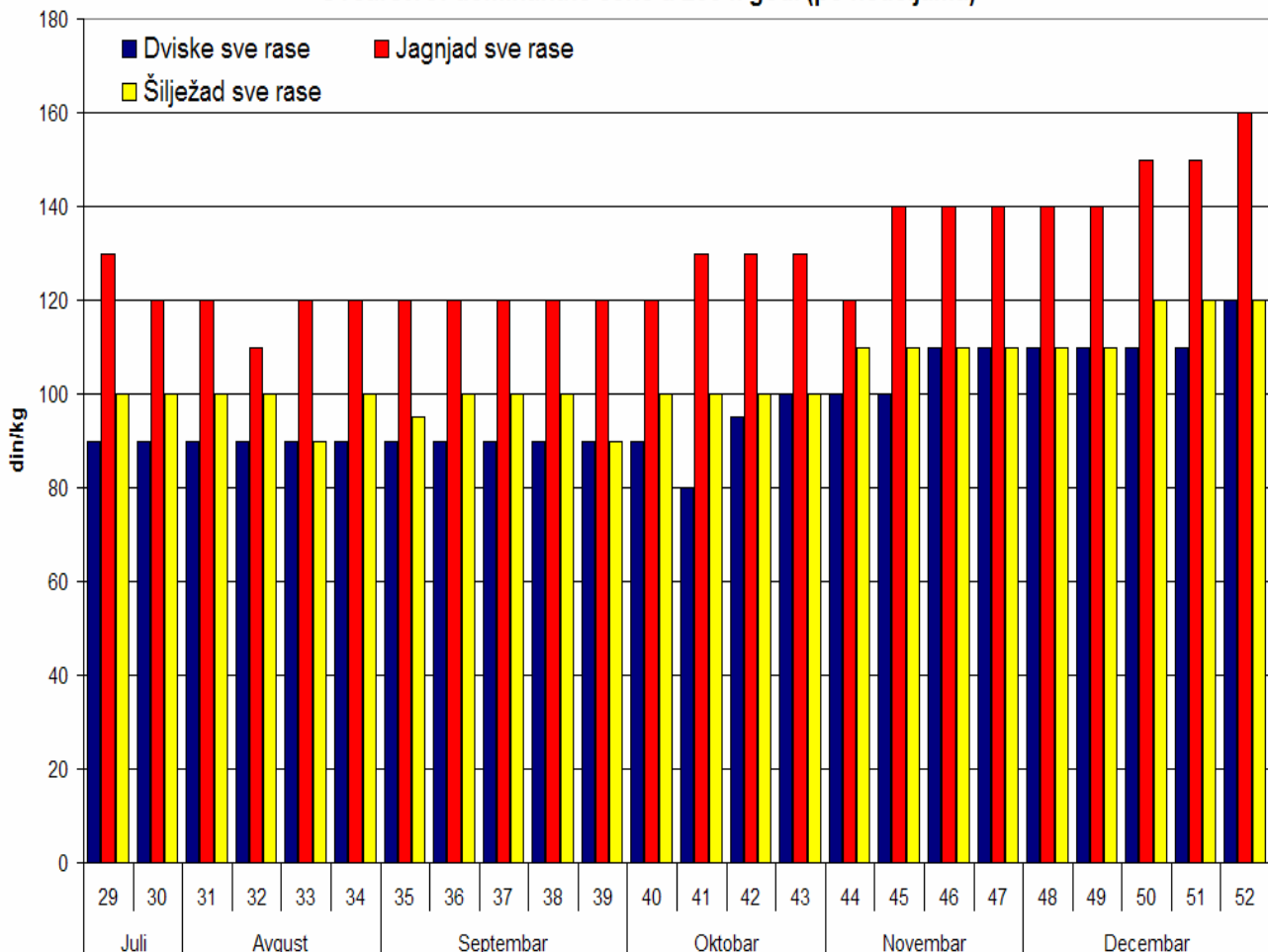
Dominantna cena za ovce u praćenom periodu je bila u Srbiji 80 din/kg. Gledano po mesecima, u drugoj polovini jula (60 din/kg) i u prvoj polovini avgusta (70 din/kg) je bila niža cena za 10-20 din/kg, a viša (90 din/kg) u poslednjoj nedelji septembra, oktobru i prvoj nedelji novembra meseca. Dominantna cena od 80 din/kg beleži se i u Vojvodini uz slabiju ponudu u odnosu na Centralnu Srbiju.

Ovnovi za priplod su se u Srbiji prodavali po dominantnoj ceni od 100 din/kg sa variranjem od 80 din/kg (druga nedelja avgusta), 90 din/kg (treća nedelja jula, četvrta nedelja septembra i druga polovina oktobra) do 110 din/kg (druga, treća i peta nedelja septembra, prva i četvrta nedelja oktobra i prva nedelja novembra). Najviša dominantna cena za ovu kategoriju je bila u četvrtoj nedelji decembra (120 din/kg). U Vojvodini je dominantna cena bila 110 din/

kg ali je ponuda bila slabija u odnosu na Centralnu Srbiju.

Dviske su u praćenom periodu imale u Srbiji dominantnu cenu od 90 din/kg sa trendom porasta od poslednje nedelje oktobra (100 din/kg) do kraja godine (120 din/kg). Cena im je bila od druge polovine jula do druge nedelje oktobra nepromenjena (90 din/kg). Najniža je bila u drugoj nedelji oktobra (80 din/kg). U poslednjoj nedelji oktobra i prve dve nedelje novembra beleži se rast cene na 100 din/kg, a u periodu od druge nedelje novembra i prve četiri nedelje decembra na 110 din/kg. Najviša cena za ovu kategoriju je bila u poslednjoj nedelji decembra (120 din/kg) kada se beleži i veoma slaba ponuda. U Vojvodini je zabeležena dominantna cena od 90 din/kg i u posmatranom periodu je bila nepromenjena, ali je ponuda bila veoma slaba. Ponuda dviski je u Srbiji više sezonskog karaktera što se moglo zaključiti iz zabeleženih podataka.

Ovčarstvo: dominantne cene u 2004. god. (po nedeljama)



Jagnjad najskuplja u decembru

Šilježad su u Srbiji imala dominantnu cenu od 100 din/kg sa trendom porasta od prve nedelje novembra do kraja godine. U posmatranom periodu beleži se smanjenje cene u trećoj nedelji avgusta i poslednjoj nedelji septembra na 90 din/kg. Od prve nedelje novembra beleži se trend porasta za 10 din/kg (110 din/kg) i ostaje nepromenjena do treće nedelje decembra kada se beleži cena od 120 din/kg. U Vojvodini dominantna cena za šilježad je bila za 10 din/kg viša (110 din/kg) u odnosu na Centralnu Srbiju, ali je ponuda bila slabija. Trend porasta cene za ovu kategoriju je u Vojvodini počinje od poslednje nedelje septembra.

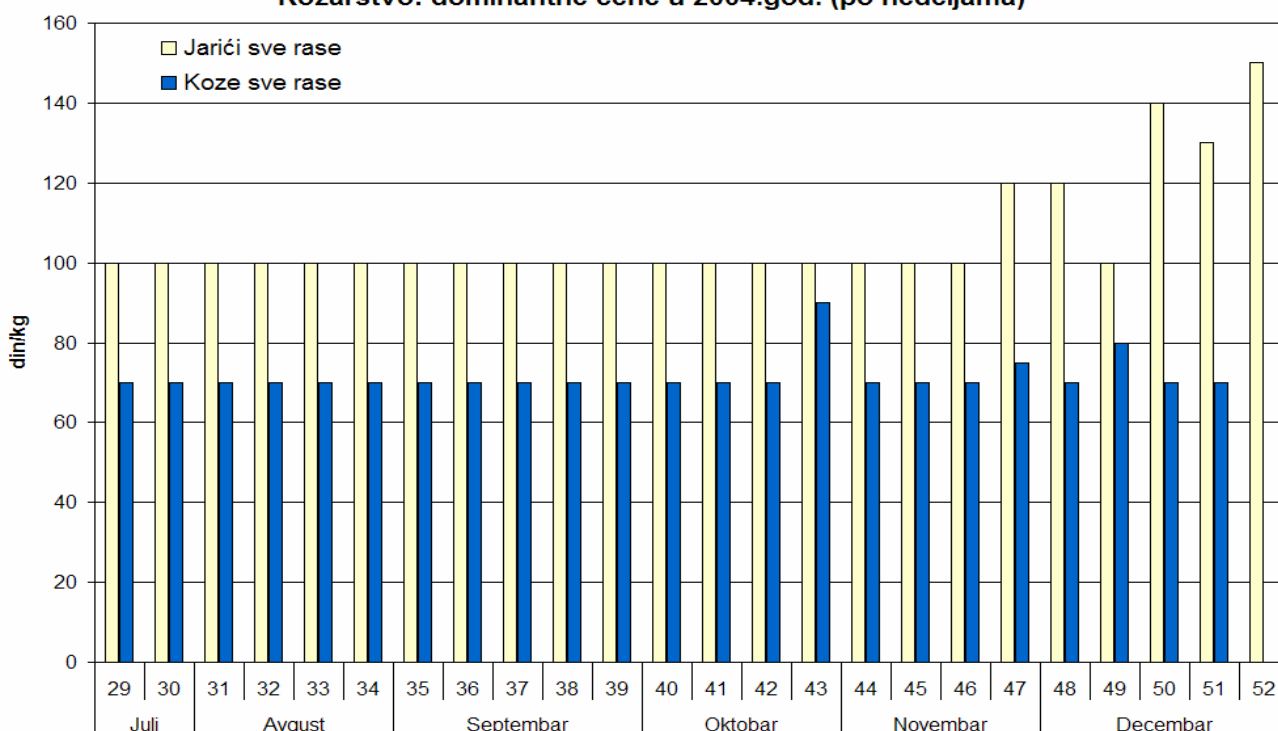
Dominantna cena za jagnjad je u Srbiji bila 120 din/kg. Najniža cena za ovu kategoriju je bila u drugoj nedelji avgusta (110 din/kg) a najviša u poslednjoj nedelji decembra (160 din/kg) što je posledica dobre potražnje a veoma slabe ponude. U posmatranom periodu beleži se konstantan rast cene jagnjadi počev od druge nedelje oktobra (130 din/kg) da bi druge nedelje novembra cena bila 140 din/kg, treće nedelje decembra 150 din/kg, a u poslednjoj nedelji decembra cena je bila 160 din/kg. U

Vojvodini je dominantna cena za jagnjad bila 120 din/kg sa slabijom ponudom nego u Centralnoj Srbiji. Cena jagnjadi zavisi od ponude koja je najveća u Srbiji u periodu april-maj a vrlo slaba u zimskim mesecima.

Koze su imale dominantnu cenu od 70 din/kg u Srbiji. U praćenom periodu se beleži nepromenjenost dominantne cene koza sve do poslednje nedelje oktobra kada je cena ove kategorije bila 90 din/kg, u poslednjoj nedelji novembra 75 din/kg i u drugoj nedelji decembra 80 din/kg. U Vojvodini je bila dominantna cena koza za 20 din/kg viša (90 din/kg) u odnosu na Centralnu Srbiju. Ponuda koza u Vojvodini je bila vrlo slaba sa cenom koja je sa 70 din/kg porasla na 90 din/kg počev od druge nedelje oktobra i ostala nepromenjena do kraja godine.

Jarad su imala nepromenjenu cenu od 100 din/kg u Srbiji sve do poslednje nedelje novembra i prve nedelje decembra kada je cena bila viša za 20 din/kg (120 din/kg). U trećoj nedelji decembra beleži se rast cene na 140 din/kg da bi u poslednjoj nedelji decembra bila 150 din/kg, što ujedno predstavlja i najvišu cenu za ovu kategoriju. U Vojvodini, dominantna cena jaradi je za 10 din/kg (110 din/kg) bila viša nego u Centralnoj Srbiji.

Kozarstvo: dominantne cene u 2004.god. (po nedeljama)



Prasad skuplja od prošlogodišnjih za 4,69 kn/kg (47.8 din/kg)*

Iako je u 02.ned. 2005. godine zabeležena slabija ponuda i potražnja prasadi od one u 52. ned. prošle godine, potražnja za njima je na većini sajмова i dalje veća od ponude. Povećana potražnja prasadi kao i rastući trend cena je očekivana za ovo doba godine, kada se prasad kupuju za tov. Prosečna cena prasadi je 15,62 kn/kg i porasla je za 5,83% u odnosu na onu iz 52. ned. prošle godine a veća je za 59,39% od prošlogodišnje cene istog razdoblja. Najniže cene prasadi evidentirane su u Slavoniji i Baranji (14,78 kn/kg) a najviše u Istri i Primor-

ju (22,00 kn/kg).

Ujednačena ponuda i potražnja junadi

Nakon dugotrajnog prazničnog razdoblja, početak 2005. godine nije doneo značajnije promene na tržištu junadi. Ponuda junica i bikova, uglavnom rase simental, na većini sajмова zadovoljava potražnju za njima. Trenutno se bikovi prodaju po prosečnoj ceni od 13,67 kn/kg, višoj od prošlogodišnje cene istog razdoblja za 2,52 kn/kg. I prošlih godina su se bikovi prodavali po ceni sličnoj ovogodišnjoj. U razdoblju od 1997. do 2000.god. (od 12,97 do 13,58 kn/kg), 2002. i 2003. god. cene su više (14,02 i 15,32 kn/kg) dok je 2004 cena bila znatno niža (11,13 kn/kg).

Cene stoke u Hrvatskoj 03. do 12.01.2005.	Tip	kn/kg	din/kg
tele simental (80<160 kg)-calf .	1.Min	19.00	193.80
	2.Max	26.00	265.20
	Prosek	21.71	221.44
tele holstajn (80<160kg)-calf	1.Min	21.00	214.20
	2.Max	21.00	214.20
	Prosek	21.00	214.20
junica simental (za klanje)-heifer .	1.Min	12.00	122.40
	2.Max	14.00	142.80
	Prosek	13.03	132.91
junica holstajn (za klanje)-heifer .	1.Min	12.00	122.40
	2.Max	12.00	122.40
	Prosek	12.00	122.40
bik simental (>450kg)-young bull .	1.Min	12.00	122.40
	2.Max	16.00	163.20
	Prosek	13.67	139.43
bik holstajn (300<450 kg)-young bull .	1.Min	13.00	132.60
	2.Max	13.00	132.60
	Prosek	13.00	132.60
krava simental (za klanje)-cow .	1.Min	4.00	40.80
	2.Max	10.00	102.00
	Prosek	6.74	68.75
prasad (25-35 kg)-suckling pig .	1.Min	13.00	132.60
	2.Max	22.00	224.40
	Prosek	15.62	159.32
svinja (80-120 kg)-pig .	1.Min	10.00	102.00
	2.Max	17.50	178.50
	Prosek	11.86	120.97
krmača (za klanje)-sow .	1.Min	6.00	61.20
	2.Max	10.00	102.00
	Prosek	8.42	85.88
jagnjad-lambs .	1.Min	18.00	183.60
	2.Max	30.00	306.00
	Prosek	27.00	275.40

Bez većih promena na tržištu teladi

Slaba ponuda i potražnja teladi u 02. ned. 2005. godine te cene koje su gotovo nepromenjene u odnosu na posljednju nedelju (52.ned.) 2004. godine glavno su obeležje ovog dela tržišta stoke. Takvo stanje na tržištu početkom godine nije neuobičajeno jer i prethodnih godina potražnja za teladi u ovom razdoblju nije bila velika. Na sajmovima u Babinoj Gredi, Ivanjskoj, Varaždinu i Zlatar Bistrici nije bilo promena cena teladi simentalne rase dok su na ostalim sajmovima zabeležene manjem promene. Najniža cena zabeležena je u Donjoj Stubici i Petrinji (19,00 kn/kg) a najviša od 26,00 kn/kg u Požegi, Gospiću i Zadvarju. Na većini preostalih sajмова telad se prodaje po cenama od 20,00 do 24,00 kn/kg. U narednih mesec dana ne očekujemo značajnije promjene na tržištu teladi.

Izvor: TISUP; Obrada: STIPS

* napomena 1kn=10.2 din