

07.04.2014.

Vol.11 , Broj 1-13.

**Ministarstvo poljoprivrede,
 šumarstva i vodoprivrede
 Republike Srbije**

**Izveštaj pripremio : Institut
 za primenu nauke u poljo-
 privredi**

Email:
 stips@minpolj.gov.rs
 telefon: 011-3616-277

1-13

www.stips.minpolj.gov.rs

ŽIVA STOKA, ŽITARICE I STOČNA HRANA

Ponuda, tražnja i cene žive stoke		1
Cene žive stoke na stoč. pijacama u Srbiji		2
Klanične cene žive stoke U Srbiji		3
Cene žive stoke na stoč. pijaci u Obrenovcu		4
Cene žive stoke u klanicama u Beogradu		5
Cene stoke u EU		6
Pregled cena žive stoke u Crnoj Gori		7
Cene žitarica u Beogradu, Agroinfo vest		8
Nedeljni prikaz cena žitarica i stočne hrane		9
Promet na produktnoj berzi u Novom Sadu		10-13

Slaba ponuda teladi i prasadi, dok je obim ponude jagnjadi bio nešto bolji tokom poslednje nedelje marta

Pet grla muške teladi SM rase po ceni od 440 din/kg i desetak grla ženske teladi iste rase i muških i ženskih grla HF rase po ceni od 340 din/kg moglo se pazariti na stočnoj pijaci u Obrenovcu tokom poslednje nedelje marta. U ponudi je bilo par grla tovne junadi, a cena je u zavisnosti od kategorije i rase varirala od 230 din/kg do 250 din/kg. Izostala je prodaja priplodnih junica, priplodnih krava i krava za klanje.

Slaba ponuda prasadi telesne mase do 15 kilograma na stočnoj pijaci u Obrenovcu, a dominantna cena zadržala je prošlonedeljni nivo od 300 din/kg. Nešto bolja ponuda prasadi težine od 16 do 25 kilograma. Uprkos tome prodajna cena bila je viša za 10 din/kg. Razlog je bolja prodaja pa je dominirao iznos od 290 din/kg. Kod tovnih svinja nije bilo značajnijih promena cene iako je ponuda bila bolja u odnosu na predhodnu sedmicu kako kod grla telesne mase od 80 do 120 kilograma tako i kod

grla težine preko 120 kilograma. Izostala je prodaja krmača za klanje kao i predhodne nedelje.

Nešto bolja ponuda jagnjadi protekle nedelje na pijaci žive stoke u Obrenovcu uslovlila je pad cene. Dominirao je iznos od 310 din/kg. Prodajna cena dviski i šilježica takođe je bila niža u odnosu na predhodnu sedmicu zbog bolje ponude pa je dominirao iznos od 210 din/kg. Kod ovaca nije bilo promena cena, a ponuda je bila nešto bolja. Izostala je prodaja ovnova za priplod, jaradi i koza kao i predhodne nedelje.

Jako loša ponuda žive stoke na stočnoj pijaci u Čačku. Cena prasadi bila je viša u odnosu na predhodnu sedmicu i grla težine odo 15 kg prodavala su se po ceni od 250 do 280 din/kg. Dominirao je iznos od 280 din/kg. Cena tovnih svinja varirala je od 180 do 200 din/kg.

Cene, ponuda i potražnja žive stoke bili su bez većih promena u odnosu na predhodni period na stočnoj pijaci u Vranju.

Cene žive stoke - stočne pijace u Srbiji za period 24. – 30.3.2014. godine

Jedinica mere din/kg	Težina/ Rasa uzrast	Centralna Srbija										Vojvodina						Dominantna cena- Srbija		
		Beograd	Čačak	Kragujevac	Kraljevo	Loznica	Niš	Pirót	Požarevac	Smederevo	Vranje	Zaječar	Kikinda	Novi Sad	Pančevo	Sombor	S.Mitrovica		Subotica	Zrenjanin
Bikovi	>500kg SM				220															
Dviske	sve težine sve rase	210		150	120	150														150
Jagnjad	sve težine sve rase	310	280	220	280	280	280	240	300	310	300									280
Jarad	sve težine sve rase			200	200	230			250	230										
Junad	<=300kg SM	250																		
Junad	350-480kg sve rase						200													
Junad	>480kg sve rase	230					240													
Koze	sve težine sve rase			100		120	140		140											140
Krave za klanje	sve težine SM				150			150	170	150										150
Krmače za klanje	>130kg sve rase		180	140	120				140	140										140
Ovca	sve težine sve rase	150	120	110	100	150			120	150	150									150
Prasad	16-25kg sve rase	290	270	200	260	300			280	270	300	280	290							
Prasad	<=15kg sve rase	300	280			320			280	330	300	280	300							300
Telad	80-160kg HF	340																		
Telad	80-160kg SM	440		400	380			350	350	370										350
Tovljenici	80-120kg sve rase	170	200	160	170	160	200	180	170	180	170	180								170
Tovljenici	>120kg sve rase	160	180	150	140	150	170	140	160	170	140	160	170							
Šilježad	sve težine sve rase	210			220			150	170	170										

Klanične cene žive stoke u Srbiji po okruzima za period 24. – 30.3.2014. godine

Jedinica mere din/kg	Težina/ uzrast	Rasa	Grad Beograd	Braničevski	Pčinjski	Mačvanski	Nišavski	Pirotski	Podunavski	Raški	Zajčarski	Moravički	Šumadijski	Južno-bački	Južno-banatski	Severno-bački	Srednje-banatski	Sremski	Dominantna cena - Srbija			
Bikovi	>500kg	HF	220																			
Bikovi	>500kg	SM	240	230	210	160	230	260	240	270	290	240	200	230	260	180				240		
Dviske	sve težine	sve rase																				
Jagnjad	sve težine	sve rase	240	240	260	260	280	280	280	270	290	290	200	280	270	200						
Junad	350-480kg	sve rase		230	210																	
Junad	>480kg	sve rase	200	200			240	240	240	240	240	240	220	240	220						240	
Krave za klanje	sve težine	HF	150																			
Krave za klanje	sve težine	SM	170	170	160	160	150	150	150	180	150	150	150	150	150	150					150	
Krmače za klanje	>130kg	sve rase	130	130	160	160	140	140	140	150	140	140	150	150	150							
Ovca	sve težine	sve rase	120	120	150	130	140	140	140	110	110	100	100	100	100							
Prasad	16-25kg	sve rase	270	270	290	290	270	270	270	250	290	290	200	270	250							
Prasad	<=15kg	sve rase							280													
Telad	80-160kg	SM	350	350			350	330	330	410	380	400	400	330	410	380	400	400				
Tovljenici	80-120kg	sve rase	180	180	185	190	160	160	160	160	170	220	160	160	160	170	220	160				160
Tovljenici	>120kg	sve rase	140	140	180	170	150	150	150	155	170	200	150	150	150	170	200	150				
Šilježad	sve težine	sve rase	150	150																		

Dominantne cene žive stoke na stočnoj pijaci u Obrenovcu za period januar—mart 2014. godine

Jedinica mere Težina/ dln/kg		Rasa uzrast		Stočna pijaca Obrenovac													
				6.-12.1.2014.	13.-19.1.2014.	20.-26.1.2014.	27.1.-2.2.2014.	3.-9.2.2014.	10.-16.2.2014.	17.-23.2.2014.	24.2.3.2014.	3.-9.3.2014.	10.-16.3.2014.	17.-23.3.2014.	24.-30.3.2014.		
Dviske	sve težine	sve rase	200	200	200	200	200	200	200	200	200	200	200	200	190	230	210
Jagnjad	sve težine	sve rase	300	300	300	300	300	300	300	300	300	300	340	320	320	330	310
Jarad	sve težine	sve rase	230									250					
Junad	<=300kg	HF															
Junad	<=300kg	SM	240	240									250	250	250	250	250
Junad	>480kg	sve rase	230	230	230	230	230	230	230	230	230	240	240	240	240	240	230
Koze	sve težine	sve rase															
Krmače za klanje	>130kg	sve rase	170	170	160	160	170	170	160	160	150	150	150	160	160	160	160
Ovca	sve težine	sve rase	150	150	150	150	150	150	150	150	150	150	150	150	150	150	150
Prasad	16-25kg	sve rase	320	320	300	280	260	260	260	260	260	260	270	270	270	280	290
Prasad	<=15kg	sve rase	340	330	320	300	270	270	270	270	270	280	280	280	280	300	300
Telad	80-160kg	HF	340	350	340	340	340	340	340	340	340	340	330	330	330	340	340
Telad	80-160kg	SM	440	430	430	430	430	430	430	430	430	420	420	430	430	440	440
Tovljenici	80-120kg	sve rase	190	190	190	180	170	170	170	170	180	180	180	170	170	170	170
Tovljenici	>120kg	sve rase	180	180	180	170	170	170	170	170	170	170	170	160	160	160	160
Šilježad	sve težine	sve rase	200	200	200	200	200	200	200	200	200	200	200	200	190	230	210

Dominantne cene žive stoke u klanicama na području Beograda za period januar—mart 2014. godine

		Klanice Beograd														
Jedinica mere	Težina/ din/kg	Težina/ uzrast	Rasa	6.-12.1.2014.	13.-19.1.2014.	20.-26.1.2014.	27.1.-2.2.2014.	3.-9.2.2014.	10.-16.2.2014.	17.-23.2.2014.	24.2.3.2014.	3.-9.3.2014.	10.-16.3.2014.	17.-23.3.2014.	24.-30.3.2014.	
Bikovi	>500kg	HF		220	230	230	240	240	240	240	240	240	240	240	240	220
Bikovi	>500kg	SM		230	240	240	250	250	250	250	250	250	250	250	250	240
Krave za klanje	sve težine	HF			135	135	135	135	135	135	135	135	135	135	135	150
Krave za klanje	sve težine	SM														
Tovljenici	90-120kg	sve rase		200	190	180	190	190	190	190	190	180	180	180	180	180

COMMISSION EUROPEENNE

Direction générale de l'Agriculture

D2. Viandes bovine, porcine, ovine et aviculture

CENE STOKE ZA KLANJE U EU

CENE NA TRŽIŠTU ZEMLJE ČLANICE

PRIX DE MARCHÉ - ETATS MEMBRES
MARKET PRICES - MEMBER STATES

Datum

od: 17.03.14

do: 23.03.14

(EURO/100K g PC/DW)	BE	BG	CZ	DK	DE	EE	GR	ES	FR	HR	IE	IT	CY	LV	LT	LU	HU	MT	NL	AT	PL	PT	RO	SI	SK	FI	SE	UK	EU					
Junad U2	370.9	328.1	402.3	391.3	348.0	466.0	415.9	420.0	3616	442.6						411.3			360.8	382.8	308.6	403.9	230.8	337.7	341.9	456.7	400.7	412.8	417.6					
Junad U3	343.5	333.1	401.8	388.5	351.1	436.8	416.5	402.0	367.8	443.2						395.0			350.3	383.4	297.0	396.9	339.0	406.3	453.8	398.4	416.1	402.6						
Junad R2	317.9	316.8	396.3	384.8	339.8	433.1	395.9	391.0	358.2	401.2			250.7	271.7	386.8				342.2	374.7	304.3	380.8	267.7	331.5	306.8	414.9	372.8	400.8	373.7					
Junad R3	293.7	317.9	396.3	380.5	340.5	431.6	391.8	383.0	365.1	390.1			277.5	278.4	362.0				347.1	378.2	300.9	380.3	310.9	336.2	350.3	410.4	373.3	401.1	375.1					
Junad O2	290.9	305.2	304.8	362.1	349.1	249.9	307.3	432.0	366.3	343.0	355.2	340.7	350.0	208.2	261.0	337.6	265.8		322.7	338.1	291.5	337.4	278.2	295.2	299.5	343.4	340.3	361.9	330.9					
Junad O3	277.0	259.8	299.4	365.2	353.4	315.7	399.6	367.5	338.0	370.2	347.8	350.0	191.1	267.9	328.7	261.2			318.0	347.8	291.6	359.4	270.8	308.4	350.9	357.5	344.1	373.8	343.6					
Junad	339.6	290.3	315.3	369.9	376.6	255.6	337.6	434.2	394.6	388.8	362.7	428.4	350.0	211.1	266.4	393.8	265.6		337.7	376.8	296.3	376.9	276.0	328.6	305.8	359.5	358.2	389.3	379.7					
Bikovi R3	317.1		349.4		303.8				298.0	364.5	358.1			275.0					365.3	298.7	319.1			332.2	348.1		404.6		320.6					
Bikovi	317.1		349.4		303.8				298.0	364.5				275.0					365.3	298.7	319.1			332.2	348.1		404.6		320.6					
Govoda U2					385.4														394.9									443.0	419.0					
Govoda U3					389.4					432.0									395.2									449.0	424.0	424.0				
Govoda U4					388.0														377.0								440.9	433.9	433.9					
Govoda R3					369.8	404.3	281.5	379.1			393.0					356.4												373.4	432.6	402.3				
Govoda R4						378.6				376.0																		376.9	438.3	421.8				
Govoda O3					345.9	329.5	266.3	362.9		341.0						317.7							229.0			310.4		362.0	405.5	372.5				
Govoda O4					329.4		365.1			334.0																		376.5	419.8	401.5				
Govoda					343.9	348.9	268.0	373.3		365.0						337.9							229.0					365.2	428.4	402.0				
Krave R2	299.1									405.0						210.1						259.8						169.3		358.6				
Krave R3	291.5				249.6	312.3	319.4	199.9	308.1		253.8	406.0	239.2	286.6			317.3	289.4				257.1	242.7	248.6	247.1	236.4		359.8	318.7	356.8				
Krave R4					228.5	245.4	314.7	319.9	220.3	308.4				282.6		208.8						268.0	230.1					357.3	315.2	313.6				
Krave O2	272.9	216.8	222.8	268.4	288.7	210.3	273.7	214.9	237.0	355.0	195.0	249.2				195.1					266.6	260.2	245.8	220.3	233.3	210.8	165.7	264.7	277.4	269.8				
Krave O3	262.9	250.4	227.5	297.3	295.5	217.5	276.4	214.6	227.6	343.0	141.0	273.9				196.6	242.1	305.5	326.8	280.8	264.8	250.7	216.9	240.7	214.1	206.3	250.7	333.8	294.8	292.9				
Krave O4	255.0				229.1	299.6	303.2	218.5	277.3		289.4	330.0		279.7		208.2						256.3	218.7	229.4	256.6	211.3	231.5	328.9	298.2	288.8				
Krave P2	216.3	239.4	184.1	239.1	226.6	189.8	229.5	195.2	204.2	286.0	142.6	220.3	183.0	181.9	219.5	220.0	173.4	221.9	236.6	228.4	219.6	195.4	223.0	181.2	133.9	232.7	276.8	231.0	234.4					
Krave P3	207.7	250.0	203.9	272.2	241.4	204.8	261.3	189.0	206.3	311.0	249.2	183.0	188.8	228.5		227.0	237.7	257.1	226.5	226.0	226.0	188.2	238.5	186.6	144.4	236.5	306.4	261.3	277.7					
Krave	259.3	241.6	217.8	271.5	286.2	200.8	272.8	207.7	237.2	350.6	201.1	243.9	183.0	189.1	231.5	334.7	197.6	232.7	271.7	266.9	245.3	207.5	230.8	220.1	165.3	236.4	315.8	284.5	290.8					
Junice U2	412.5				345.3	390.0	310.1	399.4		439.7	486.0	387.5	496.3			448.4						304.7	400.6				460.7	441.6	475.2					
Junice U3	390.5				378.2	386.3	316.2	405.7		428.8	481.0	390.9	475.8									303.3	395.4				415.8	443.6	444.8					
Junice R2	346.0				261.8	339.9	386.0	383.5		419.7	411.0	374.9	435.3			274.3	402.4					350.2	300.1	388.1	270.8	314.9	239.0	365.6	438.5	397.4				
Junice R3	340.0				263.6	355.7	382.0	188.9	390.2	428.3	420.6	421.0	385.8	421.8		236.4	267.4	390.4	236.5	334.3		360.0	302.2	365.5	270.8	324.7	197.8	367.4	386.0	432.0				
Junice R4					261.5	349.3	375.1	299.9	389.8		412.3	392.0	395.4			270.4	351.2	305.3									337.4	265.5	348.7	382.2	410.1			
Junice O2					240.9	287.8	301.9	224.5	347.7	371.0	376.8	332.0	312.7	310.8		191.2	228.6					221.5	287.4	288.4	359.4	262.9	244.3	211.5	297.2	350.2	393.5			
Junice O3					250.3	308.7	304.5	233.6	370.7	329.5	392.5	355.0	306.5	285.8	249.0	199.5	255.9	304.5	221.4				251.6	305.6	288.4	330.6	275.9	294.8	271.9	302.3	362.8	407.6		
Junice O4					250.0	308.4	309.0		371.6		407.8	351.0		249.0	195.6	257.7							281.5	316.0	290.7	355.0	225.5	177.8	287.8	360.3	420.6	368.6		
Junice	379.0				253.4	333.3	358.3	231.4	382.6	361.4	420.5	431.4	378.4	466.0	249.0	196.2	254.7	392.5	225.8	334.3	251.8	293.7	371.5	265.7	308.6	213.9	307.7	374.8	426.4	401.0				
Prosečne cene sve kategorije	286.8	257.7	264.2	327.6	337.1	218.9	350.7	337.4	364.5	370.5	331.9	404.9	240.6	198.0	249.5	372.0	214.8	255.3	275.4	338.1	277.9	330.4	253.0	304.9	226.7	298.4	349.2	393.5	356.9					

Izvor : EU Komisija

**Cene žive stoke – stočne pijace u Crnoj Gori
za period 20.–26.3.2014. godine**

Naziv životinje	Težina/uzrast	Rasa	Jedinica mere	Dominantne cene (u €)						
				Bar	Berane	Bjelo Polje	Nikšić	Pijevlja	Podgorica	Prosek CG
Telad	80-160 kg	SM	kg.	~	3	3.1	~	3	~	3
Telad	80-160 kg	ostale	kg.	3.1	2.8	2.7	3	2.9	3.1	2.9
Junad	do 300 kg	ostale	kg.	~	~	~	2.25	~	2.2	2.2
Junad	preko 300 kg	ostale	kg.	~	1.7	~	2	1.8	~	1.8
Krave za klanje		SM	kg.	~	1.3	1.2	~	1.2	~	1.2
Krave za klanje		ostale	kg.	1.1	1.2	1.1	1.1	1.1	1	1.1
Prasad		sve rase	kg.	3.5	3	3	3.3	3	3.5	3.2
Jagnjad		sve rase	kg.	3	3	2.8	2.8	2.7	3	2.9
Šilježad		sve rase	kg.	~	~	~	2.5	~	2.4	2.45
Jarad		sve rase	kg.	3.5	3	~	~	~	~	3.25
Priplodne ovce		sve rase	grlo	~	120	90	175	~	120	126
Priplodne koze		sve rase	grlo	~	80	~	150	~	110	113
Priplodne junice		HF	grlo	~	~	~	1350	~	~	1350
Priplodne krave		HF	grlo	~	~	~	1500	~	1300	1400
Priplodne krave		Smeđa	grlo	~	~	~	~	1400	~	1400
Priplodne krave		Melez	grlo	850	800	750	900	800	1200	883

1€= 115,56 Dinara

Izvor: AMIS



Cene žitarica i stočne hrane na području Beograda za period januar—mart 2014. godine

Proizvod	Jed.Mere	Mesto prodaje	Beograd											
			06.-12.1.2014.	13.-19.1.2014.	20.-26.1.2014.	27.1.-2.2.2014.	03.-09.2.2014.	10.-16.2.2014.	17.-23.2.2014.	24.2.-2.3.2014.	03.-09.3.2014.	10.-16.3.2014.	17.-23.3.2014.	23.-30.3.2014.
Sojina sačma (44% proteina)	džak 33kg	Maloprodaja	90	90	90	90	90	88	88	88	84	84	84	84
Suncokretova sačma (33% proteina)	džak 33kg	Maloprodaja	26	30	33	33	33	33	33	33	33	33	33	33
Kukuruz (okrunjen, prirodno sušen)	džak 50kg	Pijaca	20	20	20	20	20	20	20	20	20	20	20	20
Lucerka (seno u balama)	bala 12-25kg	Pijaca	17	17	17	17	17	17	17	17	18	18		17
Pšenica	džak 50kg	Pijaca	20	20	20	20	20	20	20	20	20	20	20	20
Stočni ječam	džak 50kg	Pijaca	20	20	20	20	20	20	20	20	20	20	20	20
Stočno brašno	džak 33kg	Pijaca	17	17	17	17	17	17	17	17		17	17	17
Pšenica	rinfuz	Silos		22.5	22.5	22	22	22.3						17.1

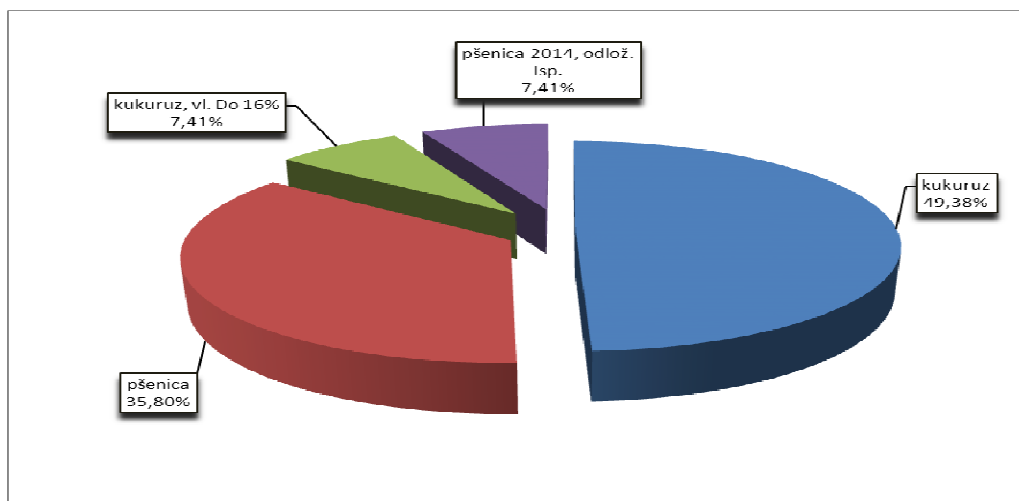
Agroinfo vest

Kontrola proizvodnje, uvoza, prometa i primene pesticida u Srbiji je sistemska, a sva zvanična ispitivanja specijalizovanih institucija pokazala su da je hrana bez -bedna, izjavio je generalni direktor Galenika Fitofarmacije Dragan Nenadović. On je naglasio i da odgovorno tvrdi da domaći proizvođači u ovom trenutku na krajnje efikasan način upravljaju svojim poslovanjem i mogu da odgovore svim savremenim zahtevima, kad je u pitanju proizvodnja sredstava za zaštitu bilja. "Postupak registracije sredstava za zaštitu bilja definisan je Zakonom o sredstvima za zaštitu bilja, i pratećim podzakonskim aktima, pravilnicima, koji su definisali sva potrebna ispitivanja u konkretnom slučaju kad je u pitanju proizvodnja, uvoz, promet i primena u Srbiji", kazao je Nenadović, koji je i predsednik Grupacije proizvođača sredstava za zaštitu bilja PKS. Ispitivanja, kako je precizirao, znače ocenu biološke efikasnosti datog preparata kojom se dokazuje da je on efikasan da se registruje, procenu toksikoloških i eko toksikoloških svojstava, i ocenu fizičko hemijskih karakteristika datog proizvoda. Osnovna institucija zadužena za tu oblast je Uprava za zaštitu bilja u okviru Ministarstva poljoprivrede, a kao stručne institucije angažovane su domaće naučne i ugovorno istraživačke organizacije koje pokrivaju svaki od ovih pobrojanih segmenata, rekao je Nenadović. «Kada govorimo o poljoprivrednim proizvođačima, jako je bitno da se pridržavaju uputstva i pravilno primenjuju pesticide, odnosno sredstva za zaštitu bilja», kazao je Nenadović. Istovremeno, oni treba da imaju i nivo znanja koji će omogućiti da se opredele za pravovremeni tretman, pravilnu upotrebu i odgovarajuću dozu proizvoda u odgovarajuće vreme, sa odgovarajućom aplikacijom, dodao je on. "Koliko ja znam, svi učesnici na tržištu se trude da pruže odgovarajuću informaciju i edukuju krajnje potrošače", kazao je Nenadović. On je napomenuo i da treba razlikovati profesionalne korisnike, stručna lica i amatere, i u okviru svake od tih ciljnih grupa, posvetiti posebnu pažnju tome kakvo će se sredstvo za zaštitu bilja koristiti. On je podsetio da su pesticidi "lekovi za biljke", odnosno supstance prirodnog i sintetičkog porekla, koji se koriste za suzbijanje štetnih organizama, kao što su insekti, gljive, uzročnici biljnih bolesti, korovi i štetni glodari.

Promet robe na produktnoj berzi u Novom Sadu od 24. do 28. marta 2014. godine

Najvažnije iz protekle nedelje:

- Novi sezonski maksimum pšenice
- Dešavanja na svetskim berzama



Struktura prometa

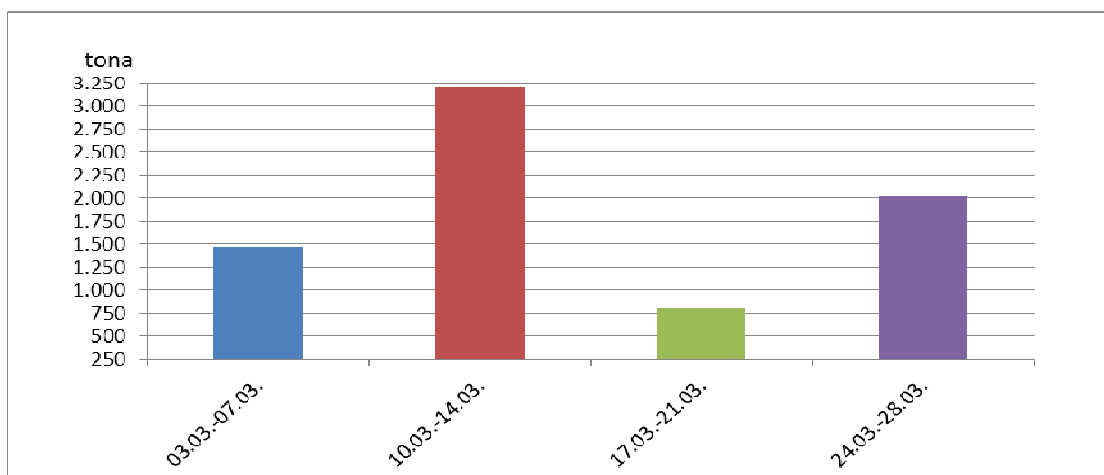
Pšenica je na novom cenovnom sezonskom maksimumu, dok cena kukuruza stagnira. To su najvažnije vesti sa "Produktne berze" za period od 24.03.-28.03.2014. godine. Statistički posmatrano, u nedelji za nama relativno slabu frekventnost u trgovanju, kompenzovali su ugovori sa velikim pojedinačnim trgovinskim lotovima, pa je promet od 2.025 tona robe, čak 2,53 puta veći od prometa u prethodnoj nedelji. Finansijska vrednost svih kupoprodajnih ugovora u nedelji za nama iznosila je 41.918.250 dinara, što je za 128,53% više u odnosu na vrednost prometa u prethodnom nedeljnom periodu.

Dešavanja na tržištu pšenice bez obzira što je kukuruz i protekle nedelje bio najprisutnija roba u trgovanju, po značaju dešavanja ipak zavređuju posebnu pažnju naše tržišne javnosti i posebno mesto u nedeljnom berzanskom izveštaju. U toku nedelje cena ove robe došla je do nivoa od 21,50 din/kg bez PDV i to je od 03.07.2013. godine najveća zabeležena cena. Na samom kraju nedelje cena je pala na nivo od 21,10 din/kg, ali je u odnosu na cenu od 20,00 din/kg iz prethodne nedelje rast očigledan. Prosečna cena trgovanja u protekloj nedelji je iznosila 23,41 din/kg (21,28 bez PDV), što je u odnosu na cenu iz prethodne nedelje rast od 6,39%.

Tržišna očekivanja od pšenice novog roda pomeraju se u pravcu veće od prvobitno kandidovane cene od pre dve nedelje, a koja je iznosila 15,50 din/kg bez PDV. Naime, cena pšenice roda 2014. sa isporukom u julu mesecu, u protekloj nedelji je iznosila 17,60 din/kg (16,00 bez PDV), što je u odnosu na prethodnu, već pomenutu cenu od 15,00 din/kg rast od 3,23%.

Kukuruz u SRPS kvalitetu na našem tržištu je skoro isključiva meta za izvoznike, dok je prirodno suv kukuruz sa nešto povećanom vlagom uglavnom predmet interesa domaće tražnje, odnosno prerađivača. Kukuruz standardnog kvaliteta je protekle nedelje trgovan po ceni od 19,58 din/kg (17,80 bez PDV), što je u odnosu na prosečnu cenu iz prethodne nedelje rast od 0,56%. Prilično pasivno tržište krajem nedelje, ukazuje da se na ovom tržištu nešto dešava. Pomenimo samo da je cena majskog terminskog ugovora na najvećoj svetskoj robnoj berzi u Čikagu dostigla najvišu cenu još od kraja avgusta prošle godine.

***Objavljeni nedeljni ponderi cena nisu zvaničan podatak, usled činjenice da su obuhvaćeni podaci o trgovanju do trenutka štampanja informatora.**



Količinski obim prometa u poslednje četiti недеje

Pregled zaključenih i ponuđenih količina, kao i dijapazon zaključenih i ponuđenih cena poljoprivrednih proizvoda tokom protekle недеlje, dati su u sledećoj tabeli:

ROBA	PONUĐENA KOLIČINA (t)	CENA PONUDE DIN/KG SA PDV-OM	ZAKLJUČENA KOLIČINA (t)	ZAKLJUČENA CENA DIN/KG SA PDV-OM	PROMENA U ODNOSU NA PRETHODNU NEDELJU
Kukuruz, rod 2013.	1.300	19,36-19,58	1.000	19,58	+0,56
Kukuruz, vlaga do 16%	375	18,48	150	18,48	+0.30
Pšenica, rod 2013.	225	23,21-23,65	225	23,21-23,65	+6,39
Soja, rod 2013.	150	66,00	-	-	-
Pšenica, rod 2013. (podno skladište)	50	22,00	-	-	-
Pšenica, rod 2014. (isporuka jul)	150	17,60	150	17,60	+3,23
Pšenica, rod 2013. (gratis lager)	500	23,32	500	23,32	-
ROBA	TRAŽNJA (t)	CENA DIN/ KG SA PDV-OM	ZAKLJUČENA KOLIČINA (t)	ZAKLJUČENA CENA DIN/KG SA PDV-OM	PROMENA U ODNOSU NA PRETHODNU NEDELJU
Pšenica, rod 2014.	2.000	17,05	-	-	

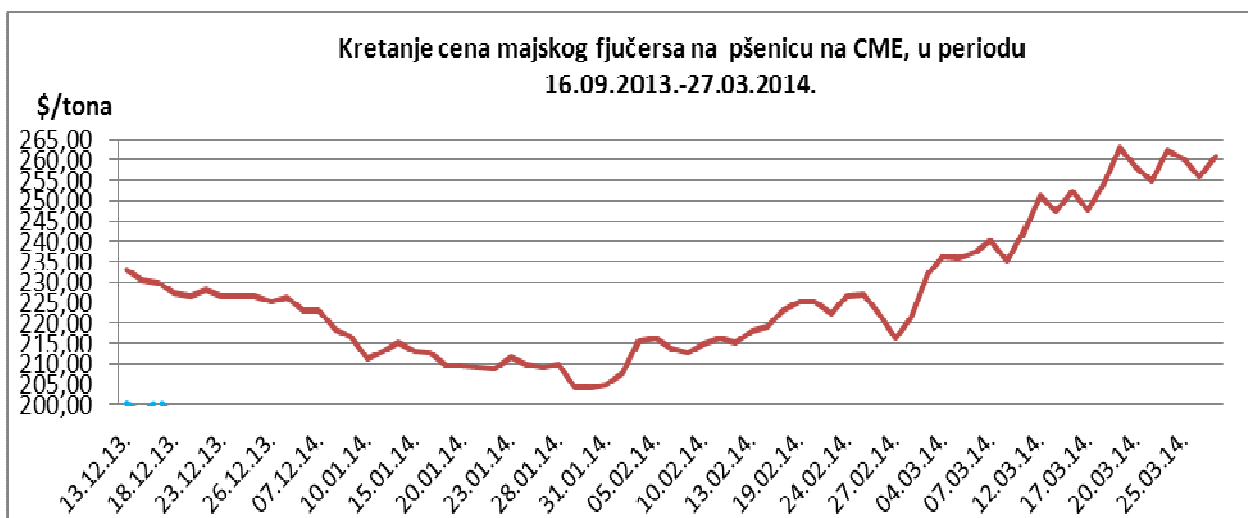
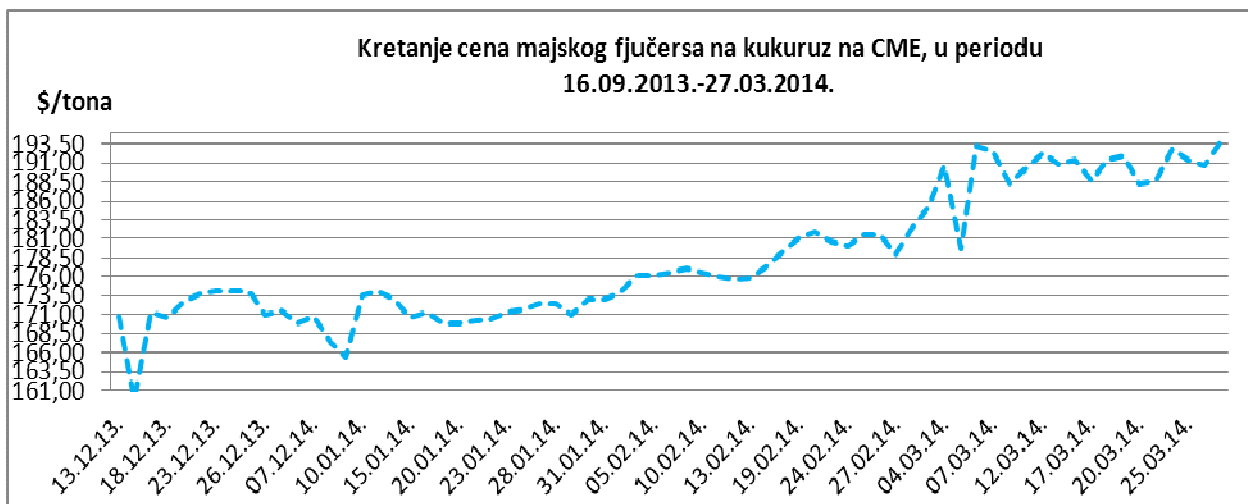
PRODEX

PRODEX na dan 28.03. iznosi 222,54 indeksnih poena, što je 2,12 indeksnih poena više u odnosu na prošli petak.



Cene poljoprivrednih proizvoda u protekloj nedelji na vodećim robnim berzama su bile (u proseku):

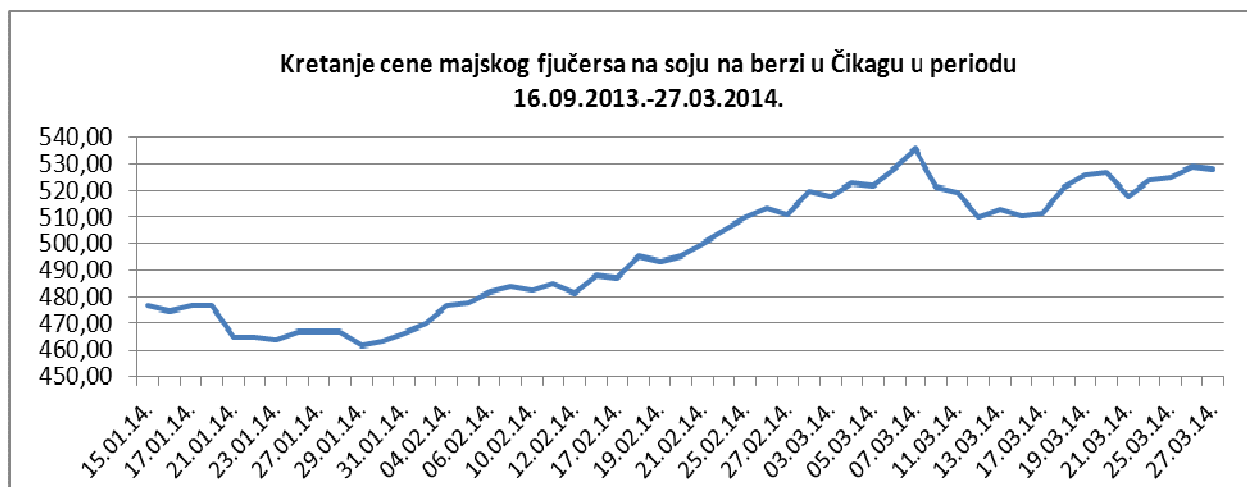
PREGLED DNEVNIH PROMENA CENA NA CME GROUP MART 2014.					
	ponedeljak	utorak	sreda	četvrtak	petak
Pšenica	254.71 \$/t	262.50 \$/t	260.22 \$/t	255.96 \$/t	261.03 \$/t
Kukuruz	188.58 \$/t	192.91 \$/t	191.49 \$/t	190.70 \$/t	193.69 \$/t



Cena kukuruza je sa početkom nedelje počela d raste na osnovu špekulacija da će potražnja za američkim kukuruzom da raste, a isti trend vrednosti je pogodio i fjučerse pšenice samo na onsovu pogoršanja stanja useva usred vremenskih uslova u SAD-u. Naime, oko 21% useva je ocenjeno da je u lošem/veoma lošem stanju, u poređenju sa 20% prethodne nedelje, dok je u Teksasu 55% useva ocenjeno kao loše/veoma loše (52% pre nedelju dana), objavio je USDA-a. Kasnije u toku nedelje je došlo do rasta vrednosti kako pšenice tako i kukuruza na osnovu povoljnih kiša u Oklahomi i delovima Teksasa i Kanzasa. Što se tiče nedeljne izvozne prodaje kukuruza u SAD-u, ona je bila na nivou od 745.800 tona, odnosno kumulativno 39.0 miliona tona (14.9 miliona tona prošle godine).

U odnosu na kraj prošle nedelje cena majskog fjučersa na kukuruz u Čikagu skočila je za 2,84%, dok je cena fjučersa na pšenicu u porastu za 0,97%.

PREGLED DNEVNIH PROMENA CENA NA CME GROUP					
	ponedeljak	utorak	sreda	četvrtak	petak
Soja, zrno, mart 14	517.58 \$/t	523.76 \$/t	524.71 \$/t	529.12 \$/t	527.80 \$/t
Sojina sačma, mart 14	455.0 \$/t	462.00 \$/t	463.70 \$/t	469.10 \$/t	470.50 \$/t



Vrednosti fjučersa soje u SAD-u su tokom čitave nedelje imali uzlazni trend, na osnovu objave USDA-a da su zalihe ove uljarice pale na desetomećni minimum. Naime, zalihe su pale na nivo od 26.9 miliona tona, što predstavlja najniži nivo zaliha za ovo doba godine u poslednjih deset godina. Rezerve će biti ekvivalentne 30% procenjene godišnje potrošnje, što je najmanji racio za ovo doba godine od 1965. godine.

Vrednost fjučersa na soju u Čikagu je u odnosu na kraj prošle nedelje u porastu za 0,20%, dok je cena fjučersa na sojinu sačmu viša za 0,87%.

	PŠENICA	KUKURUZ
BUDIMPEŠTA	182.24 EUR/t (futures maj 14)	166.01 EUR/t (futures maj 14)
EURONEXT PARIZ	211.50 EUR/t (futures maj 14)	187.75 EUR/t (futures jun 14)

U odnosu na prethodnu nedelju u Budimpešti je došlo do rasta cene pšenice sa majskim fjučersom za 0,20%, dok je kukuruz sa, takođe majskim fjučersom skočio za 0,49%. Cena pšenice je u Parizu sa majskim fjučersom skočila za 0,12%, dok je junski fjučers na kukuruz u Parizu skočio za 1,08%.