

**04.07.2006.**

**Vol.3 , Broj 26.**

Ministarstvo poljoprivrede ,  
šumarstva i vodoprivrede  
Republike Srbije

Izveštaj pripremio : Institut  
za primenu nauke u poljo-  
privredi






Email:  
office@stips.minpolj.sr.gov.yu

telefon:  
011-  
3616283

**26**

[www.stips.minpolj.sr.gov.yu](http://www.stips.minpolj.sr.gov.yu)

## ŽIVA STOKA, ŽITARICE I STOČNA HRANA

<b>Nedeljni pregled: govedarstvo</b>		<b>1</b>
<b>Dobra ponuda jagnjadi i svinja</b>		<b>2</b>
<b>Cene žive stoke na pijacama i klanicama</b>		<b>3,4</b>
<b>Mesečni pregled cena žive stoke</b>		<b>5-7</b>
<b>Cene stoke u EU</b>		<b>8</b>
<b>Nedeljni i mesečni pregled žit. i stoč.hrane</b>		<b>9</b>
<b>Nedeljne cene žitarica i stočne hrane</b>		<b>10</b>
<b>Mesečne cene žitarica i stočne hrane</b>		<b>11</b>
<b>Produktna berza Novi Sad</b>		<b>12,13</b>

### Ponuda teladi SM rase i junadi nešto bolja

U ovom periodu u većini gradova Srbije ponuda teladi SM rase i junadi je nešto bolja, dok je krava za klanje i priplodnih goveda bila veoma slaba.

U Kraljevu beležimo skok cene junadi i bikova koji je uslovljen većom tražnjom. Telad SM rase su se prodavala za 250 din/kg, dok su junad koštala od 160 do 170 dinara.

U Vranju cene teladi su 250 din/kg a junadi 135-140 dinara, dok je odnos ponude i potražnje na prošlonedeljnom nivou.

Niška stočna pijaca zbog visokih kako dnevnih tako i noćnih temperatura radi uglavnom u ranim jutarnjim satima što je dovelo do smanjenja ponude stoke. Smanjen je i broj kupaca pa je došlo i do blagog pada cene telada HF i SM rase telesne mase od 80 do 160 kg.

Na Kikindskoj stočnoj pijaci reporteri STIPS-a evidentirali su slabu ponudu svih kategorija goveda uz cene koje su ostale nepromenjene.

U Subotici pijace nije bilo protekle nedelje.

Na pijaci žive stoke u Kragujevcu došlo je do blagog pada cena određenih

kategorija goveda, a ponuda i tražnja su za uslove i mogućnost transporta životinja dobri.

U Pirotu nije bilo većih promena cena teladi (120 din/kg), a ponuda i tražnja su prosečne i na nivou od predhodne sedmice.

Na stočnoj pijaci u Loznici je tradicija da se za Vidovdan izvede stoka za prodaju iako nije pazarni dan. Promet je bio dosta slab zbog vrućine a posećenost pijace je bila prosečna.

Zrenjaninsku stočnu pijacu u nedelji za nama karakteriše prošlonedeljna ponuda i tražnja, a i cene su ostale na istom nivou. Upečatljiva je konstatacija većine stočara koji su toga dana prodavali stoku da je tražnja kako goveda tako i ostalih vrsta domaćih životinja pala i njih najviše brine rast cene kukuruza poslednjih dana.

Što se pijace u Obrenovcu-Beogradu tiče ponuda je bila nešto slabija, jedino su u tom pogledu odskakala telad SM rase čija je cena iznosila 270 dinara ali je prodaja bila slaba.

## **Dobra ponuda i slabija potražnja svinja**

U protekloj nedelji zabeležena je dobra ponuda, a slabija potražnja svinja, naročito tovljenika zbog pada prodaje svinjskog mesa i prerađevina od mesa. Cena prasadi u padu, a na pojedinom pijacama i tovljenika.

Na većini pijaca u Srbiji je nastavljen pad cene prasadi do 15 kg, koja su u protekloj nedelji prodavana po ceni od 110 din/kg (Smederevo) do 180 din/kg (Kikinda). Zbog velike ponude, a male potražnje, zabeležen je pad cene prasadi za 5-10 din/kg na pijaci u Beogradu, Kragujevcu, Nišu, Smederevu, Kikindi i Somboru. Na ostalim pijacama cena stagnira. Dominantna cena prasadi do 15 kg bila je 160 din/kg.

U Srbiji došlo je do pada cene prasadi do 25 kg za 5-10 din/kg (Beograd, Kragujevac, Niš, Pirot, Kikinda, Sombor, S.Mitrovica), a na pijaci u Kraljevu za čak 30 din/kg. Cena je varirala od 90 din/kg (Kraljevo) do 160 din/kg (Pančevo). Najčešća prodajna cena iznosila je 140 din/kg.

## **Jagnjad i ovce najjeftinije u Novom Sadu**

Dobru ponudu jagnjadi beležimo i protekle nedelje a cene su na većini pijaca bile uglavnom nepromenjene. Jedine promene cena beležimo na pijacama u Požarevcu i Smederevu gde je rast za 10-15 din/kg. Kao i prošle nedelje najskuplje su prodavana u Vranju a najjeftinije na pijaci u N.Sadu. Dominantna cena bila je 180 din/kg.

Slično je i kod ovaca, koje su prodavane na petnaest pijaca, a cene su u poređenju sa prošlom nedeljom promenjene na dve pijace: Kragujevac (pad za 10 din/kg) i Zaječar (rast za 20 din/kg). Najniža cena ovaca bila je 65 a najviša 110 din/kg. Najčešća prodajna cena bila je 110 din/kg.

Slabu ponudu dviski (pet pijaca) i šilježadi (sedam pijaca) beležimo i protekle nedelje, a u odnosu na prošlu nedelju, promena cene nije zabeležena ni na jednoj pijaci. Dominantna cena dviski

Cena tovljenika 80-130 kg u ovom periodu se nije bitnije menjala i kretala se od 65 do 110 din/kg. Pad cene za 5 din/kg zabeležen je na pijaci u Kragujevcu i Somboru, a porast za 5 din/kg na pijaci u Nišu. Ponuda tovljenika je dobra na većini pijaca, ali je potražnja slabija. Dominantna cena tovljenika 80 – 130 kg u protekloj nedelji bila je 80 din/kg.

Tovljenici preko 130 kg prodavani su u protekloj sedmici od 60 din/kg (Somboru) do 100 din/kg (Čačak). Njihova cena stagnira na najvećem broju pijaca. Do pada cene tovljenika došlo je na pijaci u Pančevu i Somboru (5 din/kg), a u Nišu je došlo do povećanja cene tovljenika (5 din/kg). Dominirala je cena od 70 din/kg.

Krmače za klanje preko 130 kg prodavane su od 60 din/kg (Sombor, S.Mitrovica) od 90 din/kg (Čačak). U odnosu na prethodnu nedelju pad cene krmača za 5 din/kg zabeležen je na pijaci u Somboru, dok je na pijaci u Nišu i Kikindi cena krmača po kg žive mere porasla za 5 , odnosno 10 dinara. Dominantna cena krmača za klanje preko 130 kg bila je 65 din/kg.

bila je 130 din/kg a šilježadi 140 din/kg.

Ovnovi za priplod su se mogli kupiti na sedam pijaca a cene su varirale od 110 do 150 din/kg. Jedinu promenu cene, pad sa 120 na 110 din/kg, beležimo na pijaci u Kragujevcu dok su na ostalim pijacama cene nepromenjene. Dominirao je iznos od 120 din/kg.

Kao i prošle nedelje, jarad su po najnižoj ceni od 130 din/kg nuđena u Smederevu a po najvišoj 180 din/kg na pijaci u Pančevu. Jedinu promenu cene beležimo na pijaci u Požarevcu (sa 160 na 150 din/kg) dok su na svim ostalim pijacama cene nepromenjene. Ona su najčešće prodavana po ceni od 150 din/kg.

Koze su prodavane na sedam pijaca sa rasponom cena od 70 do 90 din/kg. U odnosu na prošlu nedelju cene su nepromenjene na svim pijacama. Dominantna cena bila je 80 din/kg.



**Cene žive stoke - klanice u Srbiji za period 26.06.- 02.07.2006. godine**

Jedinica mere din/kg	Težina/ uzrast	Rasa	Grad Beograd	Braničevski	Jablanički, Pcinjski	Južno - bački	Južno - banatski	Mačvanski, Kolubarski	Nišavski, Toplički	Podunavski	Rasinski	Raški	Severno - bački	Severno-banatski	Srednj-banatski	Sremski	Zajčarski, Borski	Zapadno - bački	Zlatiborski, Moravski	Šumadijski, Pomoravski	Dominantna cena Srbija	
Bikovi	>500 kg	HF	--	130	--	130	130	--	--	--	140	140	--	--	135	140	--	--	140	135	140	140
Bikovi	>500 kg	SM	138	150	140	--	140	145	130	140	--	--	--	--	--	140	140	--	145	140	140	140
Jagnjad			--	180	180	160	--	180	200	180	--	160	--	--	--	160	--	--	180	150	180	180
Jarad			--	--	--	--	--	--	160	--	--	--	--	--	--	--	--	--	--	--	--	--
Junad	350-480		147	--	140	130	--	130	--	--	--	130	--	--	135	140	150	--	170	--	--	130
Junice			--	120	115	126	120	--	--	--	--	125	--	--	135	120	--	--	120	120	120	120
Koze			--	--	--	--	--	--	--	--	--	--	--	--	--	--	--	--	--	--	--	--
Krave za klanje			90	100	90	65	60	85	80	--	--	90	--	--	80	90	80	--	90	100	100	90
Ovce			--	80	90	85	80	100	90	110	--	--	--	--	--	80	--	--	--	--	110	80
Prasad	< 25 kg		135	130	140	127	--	135	140	130	--	100	--	--	140	150	--	--	150	120	140	140
Telad	80-160 kg	SM	--	200	220	--	--	250	220	--	--	240	--	--	--	220	--	--	230	210	220	220
Tovljenici I klasa	90-120 kg		90	90	90	90	100	70	80	80	--	90	--	--	85	80	90	--	95	85	90	90
Tovljenici II klasa	90-120 kg		--	80	85	--	80	60	70	--	--	80	--	--	75	70	--	--	--	70	80	80
Tovljenici	>120 kg		80	70	80	68	70	55	--	70	--	75	--	--	70	60	80	--	--	70	70	70
Šilježad			--	120	145	--	--	--	150	--	--	--	--	--	--	--	--	--	--	--	140	--

## GOVEDARSTVO - JUN

Ponuda i tražnja teladi HF rase telesne mase do 160 kg bila je kao i predhodnih nekoliko meseci dosta slaba. Cena po kojoj su se telad najčešće prodavala iznosila je 230 din/kg, a varirala je od 180 u Kikindi i Sremskoj Mitrovici do 250 dinara u Zrenjaninu.

Trend dobre ponude teladi SM rase do 160 kg nastavljen je i u junu. Prodaja ove kategorije goveda bila je nešto slabija nego predhodnih meseci i odvijala se na četrnaest pijaca žive stoke. Dominantna cena je u prvih dve nedelje iznosila 270 din/kg, ali je sa padom interesovanja kupaca taj iznos pao na 250 din/kg. Maksimalna cena proteklog meseca postignuta je u Pančevu i iznosila je 280 din/kg dok je minimalna u Novom Sadu iznosila samo 160 din/kg.

Slabo interesovanje kako kupaca tako i prodavaca za junadima HF rase do 300 kg nastavljeno je i u mesecu za nama. Prodaja ove kategorije goveda se u prve dve nedelje juna odvijala na tri stočne pijace dok je u druge dve prodaja zabeležena na samo dve pijace i to u Sremskoj Mitrovici po ceni od 130 i Kragujevcu po 135 din/kg.

Nešto je slabija ponuda i tražnja evidentirana i kod junadi SM rase do 300 kg, a dominantna prodajna cena iznosila je 150 dinara za kilogram. Reporter

STIPS-a su kroz svoje izveštaje naglašavali izuzetno dobar kvalitet grla koja su prodavana na devet stočnih pijaca. Kuriozitet je činjenica da su se junad telesne mase do 300 kg u poslednjoj nedelji meseca na pijaci u Kraljevu prodavala po ceni od 170 din/kg, što je najviša cena od početka godine.

Prosečna ponuda i slaba tražnja za junadima preko 480 kg nastavljena je proteklog meseca. Cena se u zavisnosti od kvaliteta junadi kretala od 130 u Nišu do čak 160 din/kg u Kraljevu. Dominirao je ipak iznos od 140 din/kg.

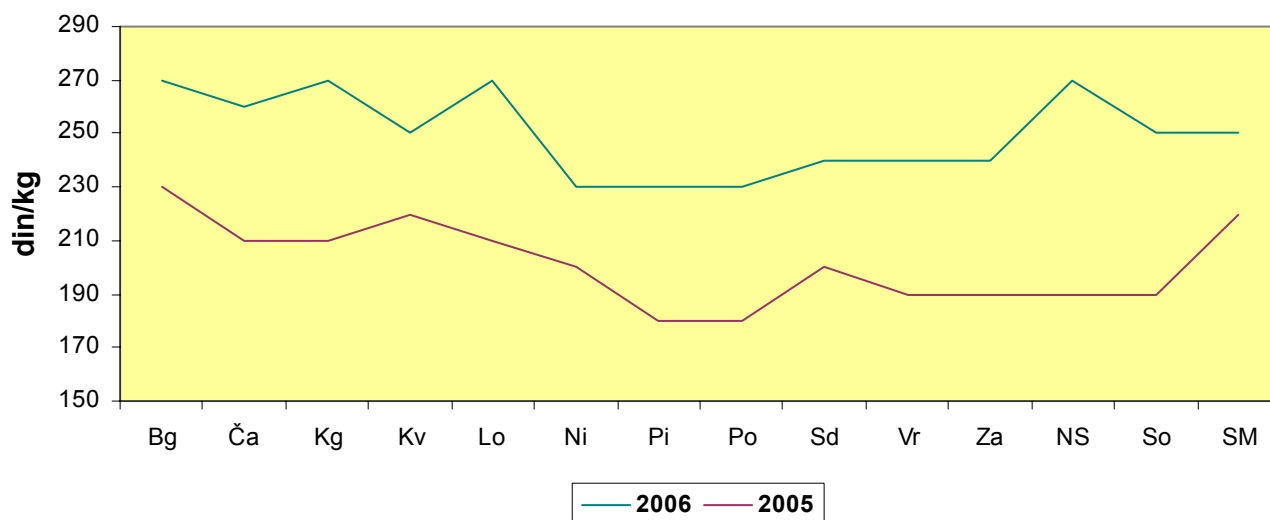
Priplodne krave HF i SM rase su se u zavisnosti od kvaliteta i da li se prodaju zajedno sa teletom ili bez mogle kupiti po ceni od 60.000 do 100.000 dinara po grlu.

Veoma slaba ponuda i tražnja krava za klanje HF rase se nastavlja u junu, a cena se kretala od 60 din/kg u Novom Sadu do 90 dinara u Kikindi.

U kategoriji krava za klanje SM rase je nivo ponude i tražnje opao. Dominirala je prodajna cena od 90 dinara. Maksimalna cena postignuta je u Kragujevcu 110 din/kg, a minimalna u Nišu 75 dinara po kilogramu.

Zaključak je da su i ponuda i tražnja za govedima u junu znatno manje, pogotovo poslednje dve nedelje, a razlog je otežan transport grla do pijaca zbog izuzetno visoke kako dnevne tako i noćne temperature.

Dominantne cene teladi SM rase do 160 kg za jun 2005 i 2006 god.



### Cene prasadi i tovljenika u padu

U junu 2006.godine ponuda svinja na stočnim pijacama u Srbiji bila je dobra, a potražnja slabija.

U junu je došlo do pada cene prasadi na skoro svim pijacama u Srbiji. Dominantne cene u junu niže su za 10-35% u odnosu na maj. Naročit pad cene prasadi zabeležen je na pijaci u Požarevcu (sa 200 na 130 din/kg ili za 35%), Smederevu (sa 170 na 110 din/kg) i Somboru (sa 180 na 120 din/kg). Na pijaci u Kragujevcu i N.Sadu zabeležen je pad cene prasadi za oko 25%, a na ostalim pijacama od 5-20%. Dominirao je iznos od 160 din/kg.

Dominantna cena prasadi do 25 kg u junu kretala se od 118 din/kg (Subotica) do 170 din/kg (Pančevo). Niže su u junu za 10 do 50 din/kg, odnosno za 7-30%. Naročit pad dominantne cene prasadi je na pijaci u Požarevcu (29%), S.Mitrovici (25%), Subotici (24%) i Zrenjaninu (22%). Junska dominantna cena bila je 140 din/kg.

### Niže cene jagnjadi u junu

U junu mesecu beležimo niže dominantne cene jagnjadi za 20 din/kg nego u maju zbog dobre ponude i smanjene potražnje. Jagnjad su najskuplje (210 din/kg) prodavana u Vranju a najjeftinije (140 din/kg) na pijaci u N.Sadu. Na svim pijacama zabeležen je pad cene jagnjadi od 5 do 70 din/kg. Dominantna cena bila je 180 din/kg.

Kod ovaca u proteklom mesecu na pojedinim pijacama zabeležen je pad cene za 10-20 din/kg, dok je na ostalim nepromenjena. Najnižu dominantnu cenu (80 din/kg) beležimo u S.Mitrovici a najvišu (110 din/kg) u Beogradu, Čačku, Kragujevcu, Kraljevu, Loznici, Požarevcu i Smederevu.

Ponuda dviski bila je slaba, a dominantna cena je 130 din/kg, isto kao i u maju mesecu. Najvišu cenu od 160 din/kg beležimo u Loznici a najnižu 110 din/kg u S.Mitrovici. Na pijacama u Beogradu i Kragujevcu evidentiran je pad cene za 10-20 din/kg dok su na ostalim pijacama cene stagnirale.

Cena tovljenika 80 – 130 kg u junu kretala od 72,5 din/kg (Sombor) do 110 din/kg (Vranje). Na većini pijaca u Srbiji došlo je do pada dominantne cene tovljenika za 5-10 din/kg. Najveći pad cene tovljenika evidentiran je na pijaci u Nišu i Smederevu (sa 90 na 75 din/kg). Najčešća junska prodajna cena bila je 80 din/kg.

Najniža dominantna cena tovljenika preko 130 kg u junu bila je 65 din/kg (Sombor), a najviša 100 din/kg (Čačak). U junu je u odnosu na maj došlo do pada dominantne cene tovljenika za 5 –10 dinara po kilogramu.

Dominantna cena krmača za klanje preko 130 kg u proteklom mesecu bila je 60 din/kg (Požarevac, S.Mitrovica) do 90 din/kg (Čačak). Na većem broju stočnih pijaca u Srbiji dominantna cena krmača za klanje preko 130 kg je opala za 5-10 din/kg (Kragujevac, Niš, Požarevac, Sombor, S.Mitrovica, Zrenjanin), a na ostalim pijacama su nepromenjene. Dominantna cena krmača za klanje preko 130 kg u junu bila je 60 din/kg.

Dominantna cena šilježadi bila je 140 din/kg što je za 10 din/kg manje nego u prethodnom mesecu. Na većini pijaca cene su u blagom padu, 5-10 din/kg. Kao i u maju najjeftinija šilježad su se mogla pazariti u Sremskoj Mitrovici a najskuplja u Loznici.

Ovnovi za priplod su se u Vranju i Obrenovcu mogla kupiti po ceni koja je za 5-10 din/kg skuplja u odnosu na maj, a Loznici za 10 din/kg jeftinije. Dominirao je iznos od 120 din/kg.

U junu mesecu beležimo dobru ponudu jaradi a cene su varirale od 140 (Kragujevac) do 195 din/kg (Subotica). Na nekoliko pijaca beležimo pad cene za 5-30 din/kg dok je cene porasla za 10 din/kg na pijaci u Kraljevu. Najčešća prodajna cena bila je 150 din/kg.

Ujednačenu ponudu i potražnju koza beležimo u junu, a cene su u odnosu na maj na svim pijacama ostale nepromenjene. Dominantna cena bila je 80 din/kg.



(EURO/100kg PC/DW)	BE	CZ	DK	DE	EE	GR	ES	FR	E	IT	CY	LV	LT	LU	HU	MT	NL	AT	PL	PT	SI	SK	FI	SE	UK	EU	Promena poslednji													
Junad U2	335.34	281.90	343.12	320.43	400.33	347.61	364.00	298.27	394.62	341.17	316.72	243.03	352.30	294.31	282.04	287.52	303.90	365.48	-2.13																					
Junad U3	306.23	284.64	345.00	317.55	400.71	341.66	350.00	301.27	390.82	336.40	316.11	244.56	346.00	296.68	284.14	286.65	304.67	344.54	-0.86																					
Junad R2	294.23	277.31	323.14	314.54	245.23	394.60	382.08	335.00	292.04	300.86	307.71	232.69	343.20	293.19	256.47	307.42	279.40	295.12	332.67	-3.62																				
Junad R3	272.18	272.85	327.83	307.96	389.00	307.06	328.00	294.56	355.07	347.78	304.52	308.43	339.10	293.99	257.33	306.33	280.81	296.51	313.92	-3.41																				
Junad O2	261.20	255.83	308.38	274.37	199.53	373.42	282.98	280.00	276.53	309.82	328.70	170.96	238.56	288.70	246.24	347.78	267.45	288.29	234.40	333.60	283.66	258.82	261.60	267.82	271.98	278.10	-0.58													
Junad O3	240.58	258.11	300.20	274.31	368.28	313.18	275.00	279.93	312.21	328.70	174.42	240.12	284.49	270.01	293.41	293.01	293.41	293.01	293.41	321.50	283.25	267.49	272.36	274.27	281.21	0.54														
Junad	301.18	274.27	309.83	300.91	201.21	384.22	331.54	330.66	293.25	377.04	328.70	167.94	238.86	339.39	246.24	347.78	294.72	310.97	237.93	340.57	292.91	268.10	266.57	274.48	286.15	323.11	-1.77													
Bikovi R3	270.57	273.62	273.62	273.62	266.00	240.46	266.00	240.46	266.00	240.46	266.00	240.46	266.00	240.46	266.00	240.46	266.00	240.46	266.00	240.46	266.00	240.46	266.00	240.46	266.00	240.46	266.00	240.46	0.15											
Bikovi	270.57	273.62	273.62	273.62	266.00	240.46	266.00	240.46	266.00	240.46	266.00	240.46	266.00	240.46	266.00	240.46	266.00	240.46	266.00	240.46	266.00	240.46	266.00	240.46	266.00	240.46	266.00	240.46	0.15											
Goveda U2	367.35	367.35	367.35	367.35	360.00	294.58	360.00	294.58	360.00	294.58	360.00	294.58	360.00	294.58	360.00	294.58	360.00	294.58	360.00	294.58	360.00	294.58	360.00	294.58	360.00	294.58	360.00	294.58	360.00	294.58	-1.20									
Goveda U3	332.79	332.79	332.79	332.79	360.00	296.16	360.00	296.16	360.00	296.16	360.00	296.16	360.00	296.16	360.00	296.16	360.00	296.16	360.00	296.16	360.00	296.16	360.00	296.16	360.00	296.16	360.00	296.16	360.00	296.16	-0.53									
Goveda U4	320.58	320.58	320.58	320.58	339.00	296.95	339.00	296.95	339.00	296.95	339.00	296.95	339.00	296.95	339.00	296.95	339.00	296.95	339.00	296.95	339.00	296.95	339.00	296.95	339.00	296.95	339.00	296.95	339.00	296.95	0.05									
Goveda R3	249.86	249.86	249.86	249.86	334.00	291.07	334.00	291.07	334.00	291.07	334.00	291.07	334.00	291.07	334.00	291.07	334.00	291.07	334.00	291.07	334.00	291.07	334.00	291.07	334.00	291.07	334.00	291.07	334.00	291.07	0.55									
Goveda R4	288.68	288.68	288.68	288.68	317.00	290.75	317.00	290.75	317.00	290.75	317.00	290.75	317.00	290.75	317.00	290.75	317.00	290.75	317.00	290.75	317.00	290.75	317.00	290.75	317.00	290.75	317.00	290.75	317.00	290.75	0.70									
Goveda O3	288.00	288.00	288.00	288.00	288.00	283.10	288.00	283.10	288.00	283.10	288.00	283.10	288.00	283.10	288.00	283.10	288.00	283.10	288.00	283.10	288.00	283.10	288.00	283.10	288.00	283.10	288.00	283.10	288.00	283.10	-0.55									
Goveda O4	287.99	287.99	287.99	287.99	282.00	283.10	282.00	283.10	282.00	283.10	282.00	283.10	282.00	283.10	282.00	283.10	282.00	283.10	282.00	283.10	282.00	283.10	282.00	283.10	282.00	283.10	282.00	283.10	282.00	283.10	0.70									
Goveda	249.86	249.86	249.86	249.86	315.54	288.15	315.54	288.15	315.54	288.15	315.54	288.15	315.54	288.15	315.54	288.15	315.54	288.15	315.54	288.15	315.54	288.15	315.54	288.15	315.54	288.15	315.54	288.15	315.54	288.15	0.01									
Krave R2	272.96	272.96	272.96	272.96	339.00	252.86	339.00	252.86	339.00	252.86	339.00	252.86	339.00	252.86	339.00	252.86	339.00	252.86	339.00	252.86	339.00	252.86	339.00	252.86	339.00	252.86	339.00	252.86	339.00	252.86	-0.74									
Krave R3	261.62	211.44	279.00	267.01	171.91	199.70	342.00	242.72	261.81	182.85	212.91	199.70	342.00	242.72	261.81	182.85	212.91	199.70	342.00	242.72	261.81	182.85	212.91	199.70	342.00	242.72	261.81	182.85	212.91	199.70	342.00	242.72	-0.73							
Krave R4	209.12	280.88	270.09	209.12	243.40	326.00	241.82	209.12	243.40	326.00	241.82	209.12	243.40	326.00	241.82	209.12	243.40	326.00	241.82	209.12	243.40	326.00	241.82	209.12	243.40	326.00	241.82	209.12	243.40	326.00	241.82	209.12	-2.82							
Krave O2	246.40	189.08	239.17	245.69	169.72	167.68	166.61	283.00	225.01	221.64	162.18	168.37	267.10	161.11	249.66	220.42	178.32	181.50	148.37	176.10	203.09	243.78	228.42	228.63	-0.11															
Krave O3	237.11	181.85	253.38	257.41	154.73	163.16	173.96	288.00	233.12	228.57	129.47	169.70	265.87	173.64	253.83	224.87	188.53	158.30	144.15	174.21	187.05	247.79	237.50	250.02	-0.47															
Krave O4	230.79	180.98	250.97	262.60	148.72	144.26	166.63	279.00	235.05	129.68	172.97	183.48	183.48	183.48	260.06	227.23	196.40	153.27	181.49	171.51	235.45	232.05	234.67	-0.85																
Krave P2	204.50	156.97	182.02	193.19	145.34	120.00	150.47	240.00	197.79	166.58	203.48	125.60	169.72	233.50	244.76	203.19	170.77	155.90	15.46	143.67	152.24	195.39	173.15	195.94	0.77															
Krave P3	192.21	145.95	213.14	212.68	145.27	87.15	143.46	265.00	228.07	200.67	203.48	129.61	176.10	258.82	158.63	234.03	207.52	178.44	10.69	141.67	154.22	222.89	195.88	225.27	-2.05															
Krave	236.76	182.13	248.90	246.97	149.52	160.16	166.21	290.79	228.49	210.21	203.48	129.09	170.80	273.23	170.76	212.91	248.87	231.36	188.63	160.11	154.33	177.78	160.88	228.34	216.81	240.43	-0.81													
Junice U2	338.50	230.84	345.27	305.36	316.03	405.00	298.80	420.26	311.20	311.20	311.20	311.20	311.20	311.20	311.20	311.20	311.20	311.20	311.20	311.20	311.20	311.20	311.20	311.20	311.20	311.20	311.20	311.20	311.20	311.20	311.20	-4.39								
Junice U3	320.00	356.94	303.30	320.00	329.23	400.00	299.61	421.34	311.20	311.20	311.20	311.20	311.20	311.20	311.20	311.20	311.20	311.20	311.20	311.20	311.20	311.20	311.20	311.20	311.20	311.20	311.20	311.20	311.20	311.20	311.20	-2.01								
Junice R2	276.50	220.17	292.02	298.29	373.75	296.34	354.00	290.04	399.98	331.30	331.30	331.30	331.30	331.30	331.30	331.30	331.30	331.30	331.30	331.30	331.30	331.30	331.30	331.30	331.30	331.30	331.30	331.30	331.30	331.30	331.30	331.30	-1.32							
Junice R3	263.00	217.72	321.26	292.55	365.48	319.98	355.00	293.01	415.44	185.80	328.30	242.81	185.80	328.30	242.81	185.80	328.30	242.81	185.80	328.30	242.81	185.80	328.30	242.81	185.80	328.30	242.81	185.80	328.30	242.81	185.80	328.30	242.81	-0.87						
Junice R4	216.38	325.15	284.74	216.38	262.95	333.00	292.91	262.95	333.00	292.91	189.17	189.17	189.17	189.17	262.24	200.39	273.78	262.24	200.39	273.78	262.24	200.39	273.78	262.24	200.39	273.78	262.24	200.39	273.78	262.24	200.39	273.78	262.24	200.39	-0.23					
Junice O2	199.86	246.81	247.38	199.86	194.93	365.71	285.70	287.00	279.10	250.82	161.78	176.01	289.10	192.81	237.62	193.74	327.40	251.20	182.68	229.22	234.26	276.90	252.22	108	-0.86															
Junice O3	188.84	286.52	258.60	202.15	328.84	276.87	302.00	283.65	257.39	153.39	193.34	257.94	187.62	188.84	286.52	258.60	202.15	328.84	276.87	302.00	283.65	257.39	153.39	193.34	257.94	187.62	188.84	286.52	258.60	202.15	328.84	276.87	302.00	283.65	257.39	153.39	193.34	257.94	187.62	0.86
Junice O4	186.45	286.92	260.10	186.45	250.00	295.00	284.08	257.39	143.68	200.27	180.19	180.19	180.19																											





## Cene žitarica i stočne hrane

### Nedeljni pregled

Cene kukuruza su ostale na istom nivou kao i prošle nedelje, osim cene rinfuza u silosima/mlinovima, koja beleži blagi rast. Cena kukuruza u džaku na pijacama u Srbiji nema usaglašen trend, u Nišu je 1 din/kg veća nego prošle nedelje, a u Obrenovcu, Požarevcu i Zrenjaninu je manja za 1 din/kg. U Subotici je kukuruz standardnog kvaliteta, ali se otkupljuje i kukuruz sa većim procentom defektnih zrna, i tada otkupljivači spuštaju cenu na 7 din/kg. Cena kukuruza u silosima u Pančevu je blago porasla.

Lucerkino seno u balama se prodaje po višim cenama nego prethodne nedelje u Obrenovcu na gazdinstvima i pijacama za 3,5 i 5 din/kg, a u Smederevu za 2 din/kg.

Osim u Obrenovcu i Požarevcu gde je cena pšenice pala, u ostalim gradovima je nepromenjena. U Novom Sadu poljoprivredni proizvođači koji su nezadovoljni postupkom utvrđivanja kvaliteta i sumnjom u ispravnost rezultata kontrole na prijemu merkantilne pšenice moći će da donesu sporni uzorak u poljoprivrednu stanicu na super analizu. Troškove analize ako se pokaže da je sumnja bila opravdana snosiće pokrajina, a u suprotnom sam poljoprivredni proizvođač.

Kod sojine sačme cena je skočila u Kragujevcu za 2 din/kg i u Nišu 1 din/kg.

Stočnog ječma ima na pijacama u Kraljevu, Loznici i Smederevu, u Subotici ga trenutno nema u ponudi ali se očekuje uskoro jer je žetva u toku.

Cena kao i ponuda stočnog brašna je ostala na prošlonedeljnom nivou.

U Kikindi cena suncokretove sačme u maloprodaji je povećana za čak 5 din/kg.

### Mesečni pregled

Cene žitarica i stočne hrane u junu se u najvećem broju slučajeva nisu bitno menjale.

U centralnoj Srbiji cena kukuruza kretala se u intervalu od 9 do 10 din/kg, sa izuzetkom Kraljeva gde se kukuruz na pijacama prodavao isključivo po cenama većim od 11 din/kg. Cene u Vojvođanskim gradovima bile su nešto niže nego u centralnoj Srbiji i kretale su se 8-9 din/kg.

Lucerkino seno u balama na gazdinstvima i pijacama se prodavalo po ustaljenim cenama, jedini izuzetak je Obrenovac gde su cene zadnje nedelje u junu porasle na gazdinstvu za oko 80%, a na pijacama čak za 100%.

Isto što važi za cene žitarica važi i za cene lucerkunog brašna, koje se nisu bitno menjale. Najskuplje se prodavalo u Pančevu 30 din/kg, a najjeftinije u Subotici 14.5 din/kg.

Cena pšenice se jedino primetno promeni na pijaci u Obrenovcu gde je u zadnjoj nedelji pala na 10 din/kg, a prethodne je bila 12.

U drugoj nedelji posmatranog perioda cena sojine sačme je primetno porasla u maloprodaji u Novom Sadu, ostale cene su stagnirale. Najskuplja sojina sačma bila je u Kikindi 45 din/kg, a najjeftinija u Novom Sadu 25.37 din/kg.

Stočno brašno se u Srbiji prodavalo po cenama od 8 do 12 din/kg.

Maksimalna cena suncokretove sačme zabeležena je u Kikindi gde je u poslednjoj nedelji sa 20 din/kg skočila na 25 din/kg. U Novom Sadu je došlo do značajnijeg pada cene suncokretove sačme u trećoj nedelji juna sa 16 na 12,98 din/kg što je i bio minimalni iznos.



**Dominantne cene žitarica i stočne hrane u Srbiji za jun 2006. godine**

Proizvod	Jedinica mere	Mesto prodaje	Centralna Srbija										Vojvodina												
			Beograd	Obrenovac	Čačak	Kragujevac	Kraljevo	Loznica	Nis - Beljin	Pirot	Požarevac	Smederevo	Osiponica	Vranje	Zaječar	Kikinda	Novi Sad	Pančevo	Sombor	S.Mitrovica	Subotica	Zrenjanin			
Kukuruz/okrunjen p.s.	Džak 50 kg	Pijaca	10	10	10	10	11.5	10	10	10		9	9.5	10			8.5	8.75	8	8.5	9				
Kukuruz/okrunjen p.s.	Rinfuz	Pijaca				9.5	13.5								12			8.2	8	7.7	8				
Kukuruz/okrunjen p.s.	Džak 50 kg	Silos/mlin											7.5												
Kukuruz/okrunjen p.s.	Rinfuz	Silos/mlin										7.5					8.2		8	7.62	8.2				
Kukuruz/okrunjen v.s.	Džak 50 kg	Pijaca				10.5			12						12.2			8.7							
Kukuruz/okrunjen v.s.	Rinfuz	Pijaca				10			12									8.35	7.3						
Kukuruz/okrunjen v.s.	Džak 50 kg	Silos/mlin																							
Kukuruz/okrunjen v.s.	Rinfuz	Silos/mlin				10											8.2				8.07				
Kukuruz u klipu	Rinfuz	Pijaca																							
Lucerkino seno u balama	Bala/12 do 25kg	Gazdinstvo	4.5	8	6				7	5	4	10	5	6						6	8	5.33			
Lucerkino seno u balama	Bala/12 do 25kg	Pijaca	5	8					7	5	6.67	10								8	7	8	5		
Lucerkino brašno min.15%prot.	Džak 25 kg.	Maloprodaja	20		20				24	24	20		22							18.4	30	17.5	18	14.5	19
Pšenica	Džak 50 kg	Pijaca	13	13	11.5	14	15					12								11.7	14	10.8	11		12
Pšenica	Rinfuz	Pijaca			11	15									15										9.5
Pšenica	Rinfuz	Silos/mlin	9.7						11		8.62	10					9			10.4	9		10		9
Sojina sačma 44% prot.	Džak 50 kg	Maloprodaja	35	33	30	34	34	34	35	36	32	38					45			25.4	40	34	29	32.5	36
Stočni ječam	Rinfuz	Pijaca					20	14			12									12.4			10.5	11	10
Stočni ječam	Džak 50 kg	Pijaca					15					12									14	10.9	11		
Stočni ječam	Rinfuz	Silos/mlin									10									12.5					
Stočno brašno	Džak 33 kg	Silos/mlin	8.5	10					11	11	8	11					8.1			9.82	9		8	10	9
Suncokretova sačma 33% prot.	Džak 33 kg	Maloprodaja	18	14	14	16	16	16	17	20							20			13	25	13.3	14	18	15

## Promet robe na produktnoj berzi u Novom Sadu od 26. do 30. juna 2006. godine

Prošlonedeljni promet roba na „Produktnoj berzi“, karakteriše vrlo intenzivna trgovina početkom, odnosno potpuno zamiranje iste u drugoj polovini nedelje. Trgovina se svodi na samo dva proizvoda i to prirodno suv kukuruz i pšenica „na zeleno“ (rod 2006.). Razlozi skromnog prometa i njegovog zamiranja krajem nedelje uglavnom leže u činjenici da je žetva ječma u toku kao i činjenici da se intenziviraju pripreme za žetvu pšenice. Drugi, tžišni razlog je hronična nelikvidnost u agraru. Na to ukazuje činjenica o prosečnoj količini robe po jednom zaključenom poslu u protekloj (kao uostalom i u prethodnoj) nedelji. Naime u drugoj polovini juna prosečna količina robe po jednom zaključenom berzanskom poslu iznosila je preko 170 tona (17 poslova), dok ista analiza za prvu polovinu meseca pokazuje prosečnu vrednost od 64 tone robe po zaključenom poslu (24 posla). Pad frekventnosti trgovine prouzrokovao je smanjenjem broja potencijalnih kupaca, obzirom da je sve manje onih kojima sopstvena likvidnost dozvoljava avansiranje robe. Pomenutu anomaliju najbolje oslikava i kretanje cene pšenice roda 2006. (na zeleno) odnosno kretanje cene prirodno suvog kukuruza roda 2005.

Tržište pšenice roda 2006. (isporuka u julu 2006.) i pored procena pojedinaca i grupacija, za sada beleži minimalan rast od 1,20% u protekloj nedelji (9,29 din/kg. sa PDV-om) u odnosu na prethodnu (9,18 din/kg. sa PDV-om).

Prirodno suvim kukuruzom je trgovano u rasponu od 8,53-8,86 din/ kg. (sa PDV-om), što u poređenju sa prethodnom nedeljom (8,86 din/kg.) ukazuje na blagi pad ponderisane ovonedeljne cene od 1,37%.

roba	cena ponude (din/kg)	ponuđena količina (tona)	zaključena količina (tona)
kukuruz, merkantilni, prirodno suv, rod 2005., rinfuz	8.53-8.86	1.000	725
pšenica, merkantilna, JUS kvalitet, rod 2006., rinfuz, isporuka jul 2006.	9.29	600	600
pšenica, merkantilna, JUS kvalitet, rod 2005., rinfuz,	10.26	1.000	-
suncokretova sačma, min. 35% proteina, uvoz	12.98	50	-
soja, zrno	23.76	100	-
mineralno đubrivo kan, uvoz	17.20	50	-
sojina sačma, min. 43% proteina, poreklo uvozno, fco kupac	25.96	50	-

## Struktura prometa na Produktnoj berzi u mesecu junu 2006. godine

Ukupan promet robe na berzi u junu mesecu iznosio je 5.727 tona, što je za 31,25% manje od ostvarenog prometa u prethodnom mesecu. Osnovni razlog se pre svega može pronaći u reduciranim nabavkama pšenice roda 2005. , a sve u iščekivanju početka žetve i formiranja cene roda 2006. za promptnu isporuku.

Najveći promet ostvaren je u trgovini kukuruzom i to u obimu od 2.925 tona. Cena se kretala od 8,53-8.86 din/kg (sa PDV-om). Prosečno postignuta mesečna cene u junu je za 1,41% manja u odnosu na prosečnu majsku cenu.

Trgovina pšenicom je ostvarena u obimu od 2.190 tona, od čega je 1100 tona trgovano pšenicom " na zeleno". Cena pšenice prošlogodišnjeg roda u ovom mesecu se kretala od 10.26-10.37 din/kg (sa PDV-om) i karakteriše je vrlo mali raspon cene, koji je procentualno iznosio 1,07%. Prosečno ostvarena mesečna cena se zadržala na nivou prethodnog meseca. Postignuta cena pšenice roda 2006. sa isporukom u toku jula 2006. kretala se 9.18-9.29 din/kg( sa PDV-om).

Promet sojinom i suncokretovom sačmom je iznosio 268 tona, što procentualno iznosi 4,73% ukupnog prometa.

Trgovina ostalim robama (ostatak dorade semenskog kukuruza, šećer, pivarski ječam, brašno, stočno brašno i zrno soje) u proteklom mesecu bila je na nivou od 355 tona ili 6,30% u ukupnoj strukturi prometa.

