

15.8.2006.

Vol.3 , Broj 32.

Ministarstvo poljoprivrede ,
 šumarstva i vodoprivrede
 Republike Srbije

Izveštaj pripremio : Institut
 za primenu nauke u poljo-
 privredi

Email:
 office@stips.minpolj.sr.gov.yu

telefon:
 011-
 3616283

32

www.stips.minpolj.sr.gov.yu

ŽIVA STOKA, ŽITARICE I STOČNA HRANA

Nedeljni pregled – govedarstvo		1
Rast cene prasadi; Dobra ponuda ovaca		2
Cene žive stoke na stočnim pijacama		3
Cene žive stoke u klanicama		4
Cene stoke u EU		5
Izveštaj o cenama žive stoke u Crnoj Gori		6
Nedeljni pregled cena žitarica i stoč. hrane		7-8
Produktna berza Novi Sad		9
Ttržište žitarica i stočne hrane u Hrvatskoj		10

Skok cene teladi u Požarevcu i Novom Sadu

Nešto bolja ponuda teladi HF rase telesne mase do 16 kg ali i dalje slabija tražnja za ovom kategorijom goveda. Prodaja se odvijala na šest stočnih pijaca. Dominantna cena je iznosila 220 din/kg a kretala se u intervalu od 170 din/kg u Kikindi do 240 dinara u Sremskoj Mitrovici. Jedino poskupljenje evidentirano je u Novom Sadu od čak 30 din/kg. Na ostalim pijacama cena je nepromenjena.

Karakteristika za proteklu nedelju je nagli skok cene teladi SM rase koje je reporter STIPS-a zabeležio u Požarevcu, jer su telad skuplja za čak 55 dinara po kilogramu zbog izuzetno slabe ponude i nešto bolje tražnje. Dominirala je cena od 260 din/kg, što ukazuje na porast od 10 din/kg. Maksimalna cena u iznosu od 270 din/kg evidentirana je u Sremskoj Mitrovici, dok je minimalna od 180 dinara u Kikindi. Ponuda je bila prosečna do slaba na većini pijaca žive stoke dok je tražnja u posmatranom periodu bila nešto bolja.

Junad do 300 kg HF rase prodavala su se samo na dve stočne pijace (Kragujevac i Sremska Mitrovica) po ceni od 130 din/kg. Ista kategorija junadi ali SM rase beleži prodaju na devet pijaca po

dominantnoj ceni od 140 din/kg. Do blagog poskupljenja u iznosu od 10 din/kg došlo je na pijaci u Kraljevu, a poskupljenja u istom iznosu u Pirotu, dok na ostalim pijacama cene miruju. Najniža cena kao i prošle sedmice postignuta je u Požarevcu 130 dinara, a najviša u Sremskoj Mitrovici 170 din/kg.

Nešto slabija ponuda u odnosu na prošlu nedelju evidentirana je u kategoriji junadi preko 480 kg. Najčešća prodajna cena bila je 140 din/kg, a varirala je od 115 do 140 dinara.

Priplodnih krava HF rase bilo je samo na pijaci u S. Mitrovici po ceni od 130 din/kg.

Priplodnih krava je pored pijace u Sremskoj Mitrovici gde su prodavane po ceni od 130 dinara zabeležena prodaja i na stočnoj pijaci u Obrenovcu po dominantnoj ceni od 83000 dinara ili 1000 €.

U kategoriji krava za klanje HF rase beležimo prodaju na tri stočne pijace čija se cena kretala od 70 do 80 din/kg.

Kod krava za klanje SM rase ništa se bitnije nije menjalo kako u pogledu cena tako i u pogledu ponude i tražnje. Mogle su se kupiti po ceni 70-100 din/kg.

Cene prasadi u blagom porastu

Na većem broju stočnih pijaca u Srbiji slabija ponuda i potražnja svinja. Cene prasadi u blagom porastu, a ostalih kategorija svinja stagnira.

U protekloj nedelji na određenom broju pijaca nastavljen je porast cene prasadi do 15 kg. Najveći porast cene prasadi zabeležen je u N.Sadu (40 din/kg), zatim Loznici (15 din/kg) i Somboru (5 din/kg). Na ostalim pijacama cena je nepromenjena, a kretala se od 100 din/kg u Kragujevcu do 170 din/kg u Sremskoj Mitrovici. Dominirao je iznos od 120 din/kg.

Cena prasadi do 25 kg porasla je na pijaci u Požarevcu (10 din/kg), Smederevu (5 din/kg), N.Sadu (50 din/kg) i Somboru (5 din/kg). Na ostalim pijacama cena ove kategorije svinja stagnira. Interval prodajnih cena kretao se od 100 din/kg (Kragujevac, Požarevac) do 160 din/kg (S.Mitrovica), a najčešće se prasad mogla kupiti za 120 din/kg.

U kategoriji tovljenika 80-130 kg cena je stagnirala i na većini pijaca u

Srbiji iznosila je 80 din/kg, a varirala je od 70 din/kg (Kragujevac, Kikinda) do 100 din/kg (Kraljevo, Vranje). U odnosu na prethodnu nedelju zabeležen je neznatan porast cene tovljenika (do 5 din/kg) na pijaci u Somboru i Novom Sadu, dok je jedino na pijaci u Nišu zabeležen pad cene tovljenika (25 din/kg).

Tovljenici preko 130 kg prodavani su prošle nedelje od 70 din/kg (Kragujevac, Niš, Pančevo) do 90 din/kg (Kraljevo, Vranje). Do promene cene tovljenika došlo je samo na pijacama žive stoke u Nišu (-20 din/kg) i Somboru (+5 din/kg). Dominantna cena bila je 70 din/kg.

Krmače za klanje preko 130 kg prodavane su u posmatranom periodu od 60 din/kg (Smederevo, Kikinda) do 80 din/kg (Niš). Porast cene krmača evidentiran je samo na pijaci u Somboru (5 din/kg), dok su na ostalim pijacama cene mirovale. Krmače za klanje su se najčešće prodavale po ceni od 65 din/kg.

Dobra ponuda ovaca, jagnjadi i jaradi

Dobra ponuda jagnjadi i ovaca i prosečna potražnja zabeležena je protekle nedelje, što je doprinelo da je na većini pijaca cene miruju ili su u blagom padu. Jagnjad su prodavana u rasponu od 140 do 200 din/kg. Pad cena evidentiran je na pijacima u Požarevcu, Smederevu i N.Sadu za 10 din/kg, a u Nišu za čak 30 din/kg. Na ostalim pijacama cene su nepromenjene a dominantna je bila 160 din/kg. Cena ovaca su varirale od 75 do 120 din/kg a jedinu promenu cene beležimo na pijaci u N.Sadu (pad za 5 din/kg). Na ostalim pijacama cene ovaca su nepromenjene a dominantna cena bila je od 90 do 100 din/kg,

Protekle nedelje dviske su nuđene na pet pijaca, najjeftinije u Kragujevcu i Somboru a najskuplje u Loznici. Najčešća prodajna cena bila je 110 din/kg.

Šilježad su nuđena na samo šest pijaca a u poređenju sa prošlom nedeljom jedinu promenu beležimo u Smederevu

(pad za 10 din/kg). Najjeftinija šilježad su se mogla kupiti u Kragujevcu i Pančevu, dok su najskuplja bila u Somboru.

U kategoriji ovnova za priplod jedinu promenu cene (rast za 10 din/kg) beležimo na pijaci u Obrenovcu. Dominirao je iznos od 150 din/kg.

Jarad su kao i protekle nedelje prodavana na šesnaest pijaca, a cena se kretala u intervalu od 120 do 170 din/kg. Rast cene (za 10-30 din/kg) beležimo na pijacama Obrenovac, Smederevo i Subotica, dok je pad za 10-20 din/kg u Pančevu i Požarevcu.

Nastavljen je trend slabe ponude i tražnje koza a promena cene nije zabeležena ni na jednoj pijaci. Najčešće su se mogle kupiti po ceni od 80 din/kg.

Cene žive stoke - stočne pijace u Srbiji za period 7-13.08.2006. godine

Jedinica mere din/kg	Težina/ uzrast	Rasa	Centralna Srbija										Vojvodina					Dominantna cena Srbija					
			Beograd	Obrenovac	Čačak	Kragujevac	Krajevo	Loznica	Niš - Bežin	Pirot	Požarevac	Smederevo	Vranje	Zajčar	Kikinda	Novi Sad	Pančevo		Sombor	S.Mitrovica	Subotica	Zrenjanin	
Dviske	sve		130	---	130	150	160	---	---	---	---	---	---	---	---	---	---	---	---	---	---	---	130
Jagnjad	sve		180	160	140	160	170	180	200	200	170	160	200	---	---	---	---	---	---	---	---	---	180
Jarići	sve		160	130	140	---	150	---	160	130	150	160	---	---	---	---	---	---	---	---	---	---	160
Junad	HL	do 300 kg	---	---	130	---	---	---	---	---	---	---	---	---	---	---	---	---	---	---	---	---	130
Junad	SM	do 300 kg	150	160	140	140	---	140	130	130	---	---	145	---	---	---	---	---	---	---	---	---	140
Junad	sve	>480 kg	140	---	130	140	---	130	130	---	---	---	140	---	---	---	---	---	---	---	---	---	140
Koze	sve		80	---	80	---	80	80	---	70	---	---	50	---	---	---	---	---	---	---	---	---	80
Krave za klanje	HL		---	---	---	---	---	---	---	---	---	---	---	---	---	---	---	---	---	---	---	---	---
Krave za klanje	SM		80	90	100	80	85	75	70	90	---	---	95	---	---	---	---	---	---	---	---	---	90
Krmače za klanje	sve	>130 kg	---	65	70	---	---	80	---	75	60	---	---	---	---	---	---	---	---	---	---	---	65
Ovca	sve		110	120	100	100	110	100	90	95	110	90	---	---	---	---	---	---	---	---	---	---	100
Ovnovi za priplod	sve		150	---	110	110	---	---	---	---	120	120	---	---	---	---	---	---	---	---	---	---	150
Prasad do 15 kg	sve		---	130	100	120	140	120	---	120	120	120	---	---	---	---	---	---	---	---	---	---	120
Prasad do 25 kg	sve		---	120	100	---	120	110	---	100	120	120	---	---	---	---	---	---	---	---	---	---	120
Priplodne junice	sve		---	---	---	---	---	---	---	---	---	---	---	---	---	---	---	---	---	---	---	---	---
Priplodne krave	HL		---	---	---	---	---	---	---	---	---	---	---	---	---	---	---	---	---	---	---	---	---
Priplodne krave (din/grlu)	SM		83000	---	---	---	---	---	---	---	---	---	---	---	---	---	---	---	---	---	---	---	---
Šilježad	sve		130	---	120	---	---	---	---	---	130	---	---	---	---	---	---	---	---	---	---	---	130
Telad	HL	80-160 kg	220	---	220	---	---	---	---	---	---	---	---	---	---	---	---	---	---	---	---	---	220
Telad	SM	80-160 kg	260	250	250	260	260	240	200	240	230	250	---	---	---	---	---	---	---	---	---	---	260
Tovljenici	sve	80-130 kg	---	90	70	100	---	75	---	---	80	100	---	---	---	---	---	---	---	---	---	---	80
Tovljenici	sve	>130 kg	---	80	70	90	---	70	---	---	75	90	---	---	---	---	---	---	---	---	---	---	70

Klanične cene žive stoke u Srbiji po okruzima za period 7-13.08.2006. godine

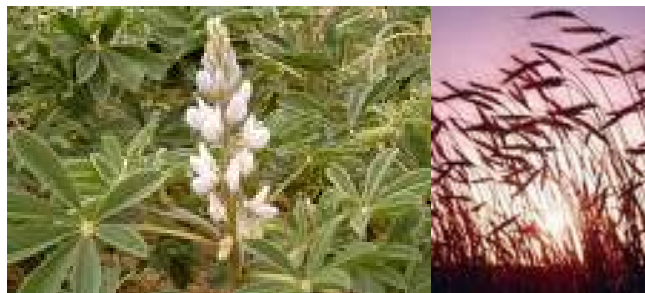
Jedinica mere din/kg	Težina/ uzrast	Rasa	Grad Beograd	Braničevski	Jablanički, Pcinjski	Južno - bački	Južno - banatski	Mačvanski, Kolubarski	Nišavski, Toplički	Podunavski	Rasinski	Raški	Severno - bački	Severno-banatski	Srednj-banatski	Sremski	Zajčarski, Borski	Zapadno - bački	Zlatiborski, Moravicki	Šumadijski, Pomoravski	Dominantna cena Srbija
Bikovi	>500 kg	HF	--	140	--	142	130	--	--	--	--	--	--	--	--	120	--	--	--	130	130
Bikovi	>500 kg	SM	142	170	140	--	140	140	130	135	--	140	--	--	--	140	--	--	140	130	140
Jagnjad			--	180	180	160	--	170	200	170	--	150	--	--	--	180	--	--	170	140	180
Jarad			--	--	--	--	--	--	160	--	--	--	--	--	--	--	--	--	--	--	--
Junad	350-480		--	--	140	--	--	--	--	--	--	140	--	--	--	140	--	--	170	--	140
Junice			--	110	115	135	125	130	--	--	--	135	--	--	--	120	--	--	120	130	135
Koze			--	--	--	--	--	--	--	--	--	--	--	--	--	--	--	--	--	--	--
Krave za klanje			87	100	90	78	80	85	70	--	--	90	--	--	--	90	--	--	90	100	90
Ovce			--	90	90	85	80	100	90	--	--	100	--	--	--	80	--	--	--	100	90
Prasad	< 25 kg		--	100	130	140	140	120	110	--	--	110	--	--	--	160	--	--	120	110	110
Telad	80-160 kg	SM	--	240	220	--	--	250	200	--	--	90	--	--	--	250	--	--	210	240	240
Tovljenici I klasa	90-120 kg		--	75	90	90	100	85	100	90	--	85	--	--	--	100	--	--	95	80	90
Tovljenici II klasa	90-120 kg		--	65	85	74	85	75	90	--	--	--	--	--	--	80	--	--	--	70	85
Tovljenici	>120 kg		--	60	80	68	75	65	85	--	--	80	--	--	--	65	--	--	--	70	80
Šiježad			--	120	145	--	--	--	--	--	--	130	--	--	--	--	--	--	--	120	180

**Cene žive stoke na pijacama u Crnoj Gori
za period 2-9.08.2006.godine**

Naziv životinje	Težina/uzrast	Rasa	Jedinica mere	Dominantne cene (u €)						Prosek CG
				Bar	Berane	Bjelo Polje	Nikšić	Pijevlja	Podgorica	
Telad	80-160 kg	SIM	kg.	2.85	2.6	-	-	2.8	-	2.75
Telad	80-160 kg	ostala	kg.	-	2.6	2.6	3	2.7	3	2.78
Junad	do 300 kg	SIM	kg.	-	-	-	-	-	2	2
Junad	do 300 kg	ostala	kg.	-	-	1.5	2	2.5	-	2
Junad	više od 300 kg	SIM	kg.	-	-	-	-	-	1.8	1.8
Krave za klanje		SIM	kg.	-	1.2	-	1.1	-	-	1.15
Krave za klanje		ostale	kg.	0.85	0.9	1	0.9	1	0.9	0.93
Prasad		sve rase	kg.	-	3	-	3	-	-	3
Jagnjad		sve rase	kg.	2.5	2.3	2.6	2.2	2.1	-	2.34
Šilježad		sve rase	kg.	-	-	-	-	-	2.2	2.2
Ovca		sve rase	kg.	-	1.8	-	1.4	-	1.8	1.67
Ovovi		sve rase	kg.	-	-	-	-	-	2.4	2.4
Jarad		sve rase	kg.	2.8	2.5	-	2.5	-	3	2.7
Priplodne ovce		sve rase	grlo	-	120	-	80	-	110	103
Priplodne koze		sve rase	grlo	-	80	-	80	-	-	80
Priplodne junice		HF	grlo	-	-	-	1000	-	-	1000
Priplodne junice		smedje	grlo	-	-	-	-	1000	-	1000
Priplodne junice		melez	grlo	-	-	600	-	-	500	550
Priplodne krave		SIM	grlo	-	-	-	-	-	-	-
Priplodne krave		HF	grlo	-	-	-	1100	-	1000	1050
Priplodne krave		smedje	grlo	-	-	-	-	-	-	-
Priplodne krave		melez	grlo	-	850	600	600	-	700	688

1 € =83,00 dinara

Izvor : AMIS



Nedeljni pregled cena žitarica i stočne hrane

Cene žitarica i stočne hrane i ove nedelje u odosu na poršlu uglavnom stagniraju. Do manjih promena u cenama je došlo u zavisnosti od mesta u kojima se određeni proizvod prodavao.

Cena kukuruza u džaku se promenila jedino u Kraljevu, poskupeo je od 11.5 – 13 din/kg i u Nišu gde je pojeftinio za 1 din/kg.

Lucerkino seno u balama se prodavalo na gazdinstvima u Požarevcu i Kikindi za 1 din/kg skuplje nego u prošloj nedelji, dok u ostalim mestima cene miruju.

Lucerkino brašno jedinu promenu u ceni beleži u Nišu gde je ove nedelje jeftinije za 2 din/kg.

Promene cena pšenice nisu bile ujednačene, u Nišu se džak prodavao za 1 din/kg jeftinije nego prošle nedelje a u Sremskoj Mitrovici je za isto toliko poskupeo.

U Pančevu došlo je do pada u ponudi žitarica koje se nalaze na pijacama zbog loših vremenskih uslova.

Ove nedelje u odnosu na prošlu došlo je do variranja cena sojine sačme. Najveći porast cena dogodio se u Obrenovcu sa 35 na 37 din/kg, dok je najveći pad cene zabeležen u Novom Sadu sa 33 na 25 din/kg.

Cena stočnog ječma je nepromenjena, jedino je izuzetak pijaca u Obrenovcu gde je evidentiran pad u iznosu od 1 din/kg.

U drugoj nedelji avgusta stočno brašno i suncokretova sačma se prodaju po istim cenama kao i prošle nedelje.

Za nabavke goriva i đubriva milijarda dinara

Beograd - Pomoć od 5.000 dinara po hektaru za nabavku goriva i đubriva dobiće oko 140.000 registrovanih poljoprivrednih gazdinstava u Srbiji, potvrđeno je Beti u Ministarstvu poljoprivrede, šumarstva i vodoprivrede.

Za tu pomoć mogu da računaju samo vlasnici poljoprivrednih imanja koji su zasejali jesenje kulture.

Procenjuje se da je jesenjim kulturama zasejano 280.000 hektara, tako da će, pored 150 miliona dinara koje će izdvojiti Vojvodina, za te namene iz budžeta Srbije biti obezbeđena još milijarda dinara.

Subvencije poljoprivrednicima koji su imali štete zbog nepovoljnih vremenskih prilika dogovorili su juče ministar poljoprivrede Goran Živkov i predsednik Izvršnog veća Vojvodine Bojan Pajtić.

Izvor b92.

Cene žitarica i stočne hrane u Srbiji za period 7-13.08.2006. godine

Proizvod	Jed.Mere	Mesto prodaje	Centralna Srbija											Vojvodina							
			Beograd	Obrenovac	Čačak	Kragujevac	Krajevo	Loznica	Nis	Pirot	Požarevac	Smederevo	Vranje	Zaječar	Kikinda	Novi Sad	Pančevo	Sombor	S.Mitrovica	Subotica	Zrenjanin
Kukuruz/okrunjen p.s.	Džak 50 kg	Pijaca	9	11	10	10	13	10	10	10	11	9	9.5	10	---	9	---	8	8	8	---
Kukuruz/okrunjen p.s.	Rinfuz	Pijaca	---	---	9.5	---	---	---	---	---	---	---	---	---	12	---	8.3	---	---	---	---
Kukuruz/okrunjen p.s.	Džak 50 kg	Silos/mlin	---	---	---	---	---	---	---	---	---	---	---	---	---	---	---	---	---	---	---
Kukuruz/okrunjen p.s.	Rinfuz	Silos/mlin	---	---	---	---	---	---	---	---	---	---	7.5	---	---	---	8.5	7.5	---	---	---
Kukuruz/okrunjen v.s.	Džak 50 kg	Pijaca	---	---	10.5	---	---	---	---	---	---	---	---	10	12.4	---	---	---	---	---	---
Kukuruz/okrunjen v.s.	Rinfuz	Pijaca	---	---	10	---	---	---	---	---	---	---	---	---	---	---	---	---	---	---	---
Kukuruz/okrunjen v.s.	Džak 50 kg	Silos/mlin	---	---	---	---	---	---	---	---	---	---	---	---	---	---	---	---	---	---	---
Kukuruz/okrunjen v.s.	Rinfuz	Silos/mlin	---	---	---	---	---	---	---	---	---	---	---	---	---	---	---	---	---	---	---
Kukuruz u klipu	Rinfuz	Pijaca	---	---	---	---	---	---	---	---	---	---	---	---	---	---	---	---	---	---	---
Lucerkino seno u balama	Bala/12 do 25kg	Gazdinstvo	7	8	6	---	---	4.8	---	7	6	5	5	10	5	---	---	---	---	---	---
Lucerkino seno u balama	Bala/12 do 25kg	Pijaca	8	---	---	---	---	5	7	---	6	8	---	---	---	---	---	---	---	---	---
Lucerkino brašno min.1.5%prot.	Džak 25 kg.	Maloprodaja	20	19	20	---	---	25	21	24	23	20	---	---	23	---	---	---	---	---	---
Pšenica	Džak 50 kg	Pijaca	10	14	11.5	14	13	13	11	11	---	---	---	12	---	---	---	---	---	---	---
Pšenica	Rinfuz	Pijaca	---	---	11	---	---	---	---	---	---	---	---	---	13	---	10	---	---	---	---
Pšenica	Rinfuz	Silos/mlin	9.5	---	---	---	---	---	---	---	10	9.5	---	---	9	8.6	---	---	---	---	---
Sojina sačma 44% prot.	Džak 50 kg	Maloprodaja	37	30	30	31	38	35	35	35	32	32	---	---	38	45	25	40	31	27	28.0
Stočni ječam	Rinfuz	Pijaca	---	---	---	---	---	---	---	---	---	---	---	---	---	---	9.5	---	8.2	8	7.6
Stočni ječam	Džak 50 kg	Pijaca	11	---	---	15	14	---	---	---	---	12	12	---	---	---	---	12	8.5	8	8
Stočni ječam	Rinfuz	Silos/mlin	---	---	---	---	---	---	---	---	---	---	---	---	---	---	---	---	---	---	---
Stočno brašno	Džak 33 kg	Silos/mlin	8.5	12	---	---	11	14	---	---	8.5	8	12	9.33	---	---	10	9	---	---	---
Suncokretova sačma 33% prot.	Džak 33 kg	Maloprodaja	18	16	14	16	20	---	17	20	17	---	---	---	22	25	18	25	13.5	14	14

Promet robe na produktnoj berzi u Novom Sadu od 7. do 11. avgusta 2006. godine

Nedelju od 07.08.-11.08.2006., na „Produktnoj berzi“ u Novom Sadu, karakteriše kao i prethodne dve nedelje, skroman obima prometa (525 tona, odnosno 4.336.000,00 dinara). Osnovni uzrok ovakvog stanja je potpuno odsustvo značajnije tražnje za najznačajnijim poljoprivrednim proizvodima (pšenica i kukuruz), kao posledica:

- skromne novčane mase u opticaju;
- činjenice da su se skladištari, kao najzačajniji kupci pšenice, već polovinom jula snabdeli neophodnim količinama ovog artikla za prvo vreme;
- iščekivanja i predviđanja kako kupaca tako i prodavaca o kretanju cena u narednom periodu.

Opšti zaključak je da na tržištu agrara kupuje samo onaj kome je roba preko neophodna, odnosno da prodaje samo onaj koji je, u prekoj potrebi za novčanim sredstvima, spreman da robu proda po cenama nižim od tržišnog proseka iz prethodnog perioda.

Količinski, najviše se trgovalo prirodno suvim kukuruzom roda 2005. (325 tona), čija se cena u ovom periodu definitivno stabilizovala na nivou od 8,64 din/kg. (8,00 din/kg. bez PDV-a).

Jedina značajnija tražnja u toku protekle nedelje bila, je za kupovinu na zeleno, veštački suvog kukuruza roda 2006. (sa 100% avansnim plaćanjem i odloženom isporukom u oktobru), po ceni od 6,80 din/kg, (6,30 din/kg. bez PDV-a), ali zainteresovanih prodavaca nije bilo.

Pšenica ovogodišnjeg roda se tokom nedelje nudila po 10,26 din/kg. (9,50 din/kg. bez PDV-a) i po 10,15 din/kg. (9,40 din/kg. bez PDV-a), ali zainteresovanih kupaca nije bilo. Tek je kraj nedelje doneo posao kupoprodaje ovog artikla u količini od 100 tona, po znatno nižoj ceni od 9,88 din/kg. (9,15 din/kg. bez PDV-a).

Pored navedenog trgovano je ostacima dorade semenske pšenice, u količini od ukupno 100 tona, po ceni od 5,40 din/kg.

Obim i struktura prometa u protekloj nedelji dati su u tabeli:

roba	cena ponude (din/kg)	ponudena količina (tona)	zaključena količina (tona)
pšenica, merkantilna, JUS kvalitet, rod 2006., rinfuz, promptna isporuka	9,88	100	100
kukuruz, merkantilni prirodno suv, rod 2005. , rinfuz	8,64	325	325
ostaci dorade semenske pšenice	5,40	100	100

Tržište žitarica i stočne hrane u Hrvatskoj

Proizvod/product	cena kn/kg	Županije											
		Bjelovarsko-bilogorska		Koprivničko-križevačka		Osječko-baranjska		Vukovarsko-sremska		Zagrebačka		Hrvatska	
		7/2006	6/2006	7/2006	6/2006	7/2006	6/2006	7/2006	6/2006	7/2006	6/2006	7/2006	6/2006
pšenica (min. 76 -hL) wheat	min	---	---	---	---	0.83	0.90	0.85	---	0.89	---	0.83	0.9
	max	---	---	---	---	0.92	0.95	0.85	---	0.89	---	0.92	0.95
	prosek	---	---	---	---	0.89	0.95	0.85	---	0.89	---	0.90	0.95
kukuruz (max. 14 % vlage) maize	min	0.70	0.85	0.80	---	0.73	0.70	0.70	0.69	0.75	---	0.70	0.69
	max	0.70	0.85	0.80	---	0.85	0.75	0.75	0.75	0.75	---	0.85	0.85
	prosek	0.70	0.85	0.80	---	0.77	0.72	0.72	0.71	0.75	---	0.75	0.73
ječam stočni fooder barley	min	0.90	1.15	0.85	---	0.83	0.75	0.84	1.00	---	---	0.83	0.75
	max	0.90	1.15	0.85	---	0.97	1.04	0.84	1.10	---	---	0.97	1.15
	prosek	0.90	1.15	0.85	---	0.89	0.78	0.84	1.05	---	---	0.88	0.78
soja soybean	min	---	---	---	---	1.60	1.60	---	1.53	---	---	1.60	1.53
	max	---	---	---	---	1.65	1.65	---	1.53	---	---	1.65	1.65
	prosek	---	---	---	---	1.63	1.62	---	1.53	---	---	1.63	1.6
suncokretova sačma (33% SB) sunflower meal	min	---	---	---	---	0.90	0.90	0.85	0.80	0.90	---	0.85	0.8
	max	---	---	---	---	1.20	1.29	1.30	1.25	0.90	---	1.30	1.29
	prosek	---	---	---	---	1.02	1.10	1.08	1.03	0.90	---	1.02	1.06
sojina sačma (44 % SB) soy meal	min	---	---	1.45	---	---	---	---	---	---	---	1.45	---
	max	---	---	1.55	---	---	---	---	---	---	---	1.55	---
	prosek	---	---	1.50	---	---	---	---	---	---	---	1.50	---
pšenično krmno brašno fodder wheat flour	min	---	---	0.70	---	0.60	0.70	0.50	0.60	---	---	0.50	0.6
	max	---	---	1.00	---	0.80	0.94	0.60	0.75	---	---	1.00	0.95
	prosek	---	---	0.90	---	0.73	0.84	0.55	0.68	---	---	0.77	0.82

1 kn = 11,41 din

Niža cena pšenice

Ovogodišnja žetva pšenice je uz vrlo dobre vremenske uslove prošla bez prekida, a prema procenama saradnika TISUP-a prinos je vrlo dobar. Kvalitet pšenice je dobar, a dolaskom novog roda pšenice na tržište veleprodajna cena je pala u odnosu na jun.

Prosečna veleprodajna cena pšenice u julu je pala sa 0,95 na 0.90 kn/kg, pošto je poslednja tri meseca bila na istom nivou. U poređenju sa istim periodom prošle godine ova cena je niža za 4%. Raspon cena pšenice u veleprodaji u junu je bio od 0,83 do 0,92 kn/kg, dok je u julu ove godine bio 0,90 – 0,95 kn/kg.

Pšenica se ove godine otkupljuje od domaćih proizvođača po ceni od 0,75 do 0,87 kn/kg, a njena prosečna cena u otkupu niža je za 9,8% u poređenju sa istim periodom u 2005. godini.

Prosečna cena stočnog brašna u veleprodaji od 0,77 kn/kg je u julu pala za 6,1% u odnosu na prethodni mesec, što je inače normalno kada stigne novi rod pšenice na tržišti. Izuzetak je

severozapadni deo Hrvatske jer je žetva još u toku.

Kukuruz skuplji u veleprodaji

Kukuruz se u veleprodaji u julu prodavao po ceno od 0,7 do 0,85 kn/kg. Najniža cena postignuta je u Bjelovarsko-bilogorskoj i Vukovarsko-sremskoj županiji, a najviša u Osječko-baranjskoj.

Prosečna cena kukuruza od početka godine je u stalnom porastu. U julu je iznosila 0,75 kn/kg, a u odnosu na juni zabeležen je porast za 12%.

Porast veleprodajne cene ječma

Cene ječma u veleprodaji bile su od 0,83 do 0,97 kn/kg, a njegova prosečna cena iznosila je 0,88 kn/kg. U julu je evidentiran porast cene za 12,8% za razliku od juna kada je pala u odnosu na maj nakon što je završena žetva ozimog ječma. U poređenju sa julom 2005. cena je viša za 15,1%. Najviša cena u julu bila je u Osječko-baranjskoj, dok je najniža u Koprivničko-križevačkoj županiji.

Izvor : TISUP