

**01.09.2009.**

**Vol.6 , Broj 35.**

Ministarstvo poljoprivrede ,  
šumarstva i vodoprivrede  
Republike Srbije

Izveštaj pripremio : Institut  
za primenu nauke u poljo-  
privredi

Email:  
stips@minpolj.gov.rs

telefon:  
011-3616280

**35**

[www.stips.minpolj.gov.rs](http://www.stips.minpolj.gov.rs)

## **ŽIVA STOKA, ŽITARICE I STOČNA HRANA**

<b>Nedeljni i mesečni pregled – Govedarstvo</b>		<b>1</b>
<b>Situacija na tržištu svinja i ovaca</b>		<b>2</b>
<b>Cene žive stoke na pijacama u Srbiji</b>		<b>3</b>
<b>Dominantne cene žive stoke u avgustu</b>		<b>4</b>
<b>Klanične cene žive stoke</b>		<b>5</b>
<b>Cene stoke u EU</b>		<b>6</b>
<b>Pregled cena žive stoke u Crnoj Gori</b>		<b>7</b>
<b>Kretanje cena žitararica i stočne hrane</b>		<b>8,9</b>
<b>Dominantne cene žitarica i stočne hrane</b>		<b>10</b>
<b>Promet na produktnoj berzi u Novom Sadu,</b>		<b>11,12</b>

### **GOVEDARSTVO**

#### **MESEČNI**

Na većini stočnih pijaca u Srbiji je tokom avgusta zabeležena slaba ponuda tovne junadi obe kategorije i rase. Slična je situacija i u kategoriji krava za klanje i priplodnih junica i krava. Po većem broju grla koji je dovožen za prodaju, na određenim pijacama se jedino izdvajala kategorija teladi kako grla SM tako i grla HF rase.

Telad telesne mase do 160 kilograma SM rase, su se tokom proteklog meseca mogla pazariti kao i u julu po najčešćoj prodajnoj ceni od 280 din/kg. Telad iste telesne mase ali HF rase su se prodavala po dominantnoj ceni od 250 din/kg, a prodaja je evidentirana na četiri pijace žive stoke.

Kao što smo u uvodnoj reči pomenuli nastavljen je trend slabe ponude i tražnje tovne junadi do 300 kilograma telesne mase kako grla SM tako i grla HF rase. Najčešća prodajna cena grla HF rase ove kategorije goveda iznosila je 140 din/kg, dok su se junad SM rase mogla pazariti po ceni od 170 din/kg kao i u julu.

Situacija se na tržištu tovne junadi preko 480 kilograma nije bitnije

promenila u odnosu na juli, kako u pogledu ponude i tražnje tako i u pogledu prodajnih cena. Prodaja se odvijala na deset stočnih pijaca. Najčešća prodajna cena je ipak kao i u julu iznosila 170 din/kg.

Krave za klanje HF rase su se kao što je to već uobičajeno mogle pazariti na tri pijace žive stoke u Kikindi, Novom Sadu i Sremskoj Mitrovici po dominantnoj ceni od 90 din/kg. Krave za klanje SM rase su se prodavale na deset pijaca po ceni koja je varirala od 90 do 110 din/kg, a dominirao je iznos od 110 din/kg, kao i predhodnog meseca.

#### **NEDELJNI**

U odnosu na predhodnu sedmicu veća je ponuda junadi posebno crvenog i crnog Holštajna na području Zrenjanina i srednjeg-banata, a slabiji randman je uticao na pad cene.

Reporter STIPS-a iz Beograda evidentirao je porast cene teladi obe kategorije u proseku za 10 din/kg dok cene ostalih kategorija miruju.

## MESEČNI

Obim ponude i prodaje prasadi obe kategorije je tokom avgusta bio nešto malo bolji u odnosu na predhodni, dok je promet tovnih svinja i krmača za klanje bio na većini pijaca žive stoke na nivou iz predhodnog meseca.

Tokom avgusta je cena prasadi do 15 kilograma u zavisnosti od kvaliteta varirala od 175 do 240 din/kg, ali je dominirao iznos od 200 din/kg. Grla do 25 kilograma su se mogla pazariti po najnižoj ceni od 180 din/kg u Loznici i Somboru do 230 din/kg na pijaci u Sremskoj Mitrovici kao i u julu. Ipak je najčešći iznos po kojoj su se mogla pazariti bio 180 din/kg što je za 20 din/kg viša cena u odnosu na predhodni mesec.

Ponuda i prodaja tovnih svinja bila je na nivou predhodnih nekoliko meseci, a broj grla u ponudi varirao je od pijace do pijace. Cena ove kategorije svinja je takođe varirala i zavisila je od rase, kvaliteta i telesne mase grla. Dominantna cena tovnih grla od 80 do 130 kilograma ostala je 140 din/kg, a i cena tovljenika preko 130 kg je takođe ostala na prošlomesečnom nivou od 130 din/kg.

Prodaja krmača za klanje odvijala se na deset stočnih pijaca, a cena se kretala od minimalnih 80 din/kg u Kikindi do maksimalnih 120 din/kg u Obrenovcu, Čačku i Smederevu.

## NEDELJNI

Na stočnoj pijaci u Pančevu je zabeležena standardno dobra ponuda prasadi ali je promet bio jako loš. Promena u ceni svih kategorija svinja nije bilo. U klanicama južno-banatskog regiona nema promena u otkupnim cenama stoke za klanje, a dobra je bila ponuda tovnih svinja I i II klase.

Praznik koji se poklopio sa pijačnim danom u Loznici je izmamio prodavce i kupce, pa su se i jedni i drugi nadali kupoprodaji po povoljnoj ceni, a kupci su bili najzainteresovaniji za nabavku prasadi.

Na stočnoj pijaci i klanicama u Zrenjaninu i srednje-banatskom okrugu došlo do povećanja cene tovljenika zbog lošije ponude posebno grla I klase. Klaničari su bili spremni da plate za grla sa farmi iznos od 155-160 din/kg, u zavisnosti od kategorije i kvaliteta.

Protekle sedmice je na stočnoj pijaci u Čačku cena prasadi bila u blagom porastu pa su se grla do 15 kilograma prodavala po ceni od 200 din/kg, dok su grla do 25 kilograma najčešće prodavala po ceni od 190 din/kg.

U odnosu na predhodnu sedmicu na pijaci žive stoke u Obrenovcu jeftinija su prasad i toвне svinje obe kategorije u proseku za 10 din/kg.

# OVČARSTVO

## MESEČNI

Na stočnim pijacama širom Srbije je tokom avgusta zabeležena slabija ponuda jaradi, ovnova za priplod i koza, dok je broj grla jagnjadi, šilježadi, dviski i ovaca za prodaju bio bolji u odnosu na juli .

Prodajna cena jagnjadi je uglavnom zadržala prošlomesečni nivo i kretala se od minimalnih 160 do maksimalnih 200 din/kg, što je ujedno bila i najčešća prodajna cena u mesecu za nama.

Dominantna cena po kojoj su se mogla pazariti dviske iznosila je 130 din/kg, dok je u kategoriji šilježadi postignut nivo od 150 din/kg. Kvalitetom ponuđenih grla kako šilježadi tako i dviski bili su zadovoljni i kupci i prodavci.

Promet ovaca se tokom avgusta odvijao na četrnaest pijaca žive stoke, po ceni od 80 din/kg u Kikindi do 120 din/kg u Smederevu i Kraljevu, ali je dominirao iznos od 100 din/kg kao i u julu. Ovnovi za priplod su se na najvećem broju prodajnih mesta mogli kupiti po ceni od 130 din/kg.

Nastavljen je trend slabe ponude jaradi, a dominirala je cena od 180 din/kg što je za 10 din/kg viša cena u odnosu na jul. Prodaja koza odvijala se na devet pijaca, a dominantna cena bila je 100 din/kg.

## NEDELJNI

Na stočnoj pijaci u Obrenovcu su u odnosu na predhodnu sedmicu bila skuplja šilježad, ovce i ovnovi za klanje u proseku za 10 din/kg.

Cena jagnjadi i koza je u blagom porastu u odnosu na prošlu sedmicu na pijaci žive stoke u Požarevcu. Dominantna cena koza iznosila je 90 din/kg, za razliku od prethodne, kada je bila 70 din/kg.

Ponuda jagnjadi na pijaci u Čačku bila je dobra, a cena u blagom padu u odnosu na predhodnu sedmicu, a kretala se od 170 do 180 din/kg.

Novina na stočnoj pijaci u Loznici u odnosu na predhodnu sedmicu bila je ponovna ponuda jagnjadi dobrog kvaliteta.





**Klanične cene žive stoke u Srbiji po okruzima za period 24-30.8.2009. godine**

Jedinica mere din/kg	Težina/ uzrast	Rasa	Grad Beograd	Braničevski	Jablanički, Pčinjski	Južno - bački	Južno - banatski	Mačvanski, Kolubarski	Nišavski, Toplički	Podunavski	Raški	Severno - bački	Srednj-banatski	Sremski	Zajčarski, Borski	Zlatiborski, Moravicki	Šumadijski, Pomoravski	Dominantna cena Srbija
Bikovi	>500 kg	HF	165	140	---	---	160	---	---	---	---	---	155	140	---	---	135	165
Bikovi	>500 kg	SM	---	165	165	---	170	170	140	175	140	---	165	165	---	---	155	165
Jagnjad			---	190	190	170	160	185	220	200	160	---	---	180	---	---	160	180
Jarad			---	---	---	---	---	---	---	---	---	---	---	---	---	---	---	---
Junad	350-480		---	---	160	160	---	165	170	---	150	---	160	---	---	---	---	160
Junice			---	140	150	150	150	140	---	150	130	---	140	140	---	---	145	140
Koze			---	---	---	---	---	---	---	---	---	---	---	---	---	---	---	---
Krave za klanje			113.4	100	100	---	90	115	100	110	100	---	---	110	---	---	110	100
Ovce			---	100	90	90	80	105	90	110	120	---	---	90	---	---	100	90
Prasad	< 25 kg		---	200	180	190	200	190	170	180	170	---	---	220	---	---	170	170
Telad	80-160 kg	SM	---	240	250	250	---	280	260	240	300	---	---	240	---	---	280	240
Tovljenici I klasa	90-120 kg		156.6	120	140	150	150	155	140	160	130	---	150	150	---	---	140	150
Tovljenici II klasa	90-120 kg		151.2	---	130	130	145	125	130	140	120	---	140	140	---	---	120	130
Tovljenici	>120 kg		125.8	100	110	110	130	110	100	---	100	---	---	140	---	---	120	100
Šiježad			---	120	130	130	---	---	130	150	120	---	---	---	---	---	130	130



## COMMISSION EUROPEENNE

Direction générale de l'Agriculture

D2. Viandes bovine, porcine, ovine et aviculture

## CENE STOKE ZA KLANJE U EU

## CENE NA TRŽIŠTU ZEMLJE ČLANICE

PRIX DE MARCHÉ - ETATS MEMBRES  
MARKET PRICES - MEMBER STATES

Datum

od : 17.08.09

do : 23.08.09

(EURO)/100kg PC/DW	BE	BG	CZ	DK	DE	EE	GR	ES	FR	IE	IT	CY	LV	LT	LU	HU	MT	NL	AT	PL	PT	RO	SI	SK	FI	SE	UK	EU	Promena poslednji								
Junad U2	344.1	297.8	320.0	311.6	251.0	449.7	326.2	347.0	302.7	376.7			226.2	345.3	326.9	313.0	276.3	350.2	302.1	378.4	265.4	319.5	351.3	5.38													
Junad U3	322.4	291.4	320.3	308.0	447.8	326.0	333.0	313.4	366.1				302.9	343.5	332.7	34.2	272.8	345.0	302.9	266.0	318.9																
Junad R2	299.8	287.1	304.4	305.4	272.3	422.2	265.3	311.0	292.1	300.8			200.1	317.8	299.7	305.0	280.8	339.4	234.3	295.3	280.9	343.6	253.3	313.1	299.6												
Junad R3	271.0	279.5	309.1	300.4	414.6	316.9	305.0	303.3	358.4				196.3	313.5	290.0	298.2	306.1	260.6	337.4	297.7	340.9	258.0	312.9	314.3	144												
Junad O2	259.8	233.7	278.8	283.4	294.8	214.2	404.5	298.0	313.4	298.8	350.8	287.0	163.8	196.9	331.9	263.2	294.9	308.2	255.4	335.7	238.6	294.8	280.3	295.4	247.4	305.7	309.5	0.31									
Junad O3	242.7	261.5	277.3	271.7	370.6	291.0	263.0	273.4	287.0	273.4	287.0	287.0	175.8	204.4	278.1	290.0	276.0	285.0	253.0	315.8	292.5	283.4	293.8	242.1	295.6	274.4											
Junad O3	313.2	233.7	278.8	283.4	294.8	214.2	404.5	298.0	313.4	298.8	350.8	287.0	163.8	196.9	331.9	263.2	294.9	308.2	255.4	335.7	238.6	294.8	280.3	295.4	247.4	305.7	309.5	0.31									
Bikovi R3	273.0	206.8	276.7											203.3			286.2	263.8					289.3	250.1	237.7	257.2											
Bikovi	273.0	206.8	276.7											203.3			286.2	263.8					289.3	250.1	237.7	257.2											
Goveda U2									347.0	295.1					379.1																						
Goveda U3									347.0	292.4					331.6																						
Goveda U4									326.0	288.8					303.0																						
Goveda R3	245.9		300.2						317.0	283.8				323.4																							
Goveda R4	238.9								301.0	283.4					309.2																						
Goveda O3			263.6	264.3	205.3				266.0	270.6					287.5																						
Goveda O4			235.8						260.0	270.8					272.0																						
Goveda	245.3	256.2	270.3	205.3					293.8	278.5				323.4																							
Krave R2	276.2								310.0	254.0					2016	204.0																					
Krave R3	266.5	1713	229.6	246.3	253.0	189.1		190.0	313.0	244.0	240.2			304.6	204.6																						
Krave R4			224.9	247.2	253.9				254.0	298.0	239.1			212.9	212.9																						
Krave O2	238.6	1712	205.0	214.5	228.5	161.9		193.1	179.5	259.0	221.9	218.2		146.6	168.8	287.1	204.0																				
Krave O3	233.1	172.5	203.2	216.8	236.7	167.6	198.0	174.7	264.0	228.2	232.5			155.1	170.4	250.6	204.3																				
Krave O4	225.7	163.7	210.7	216.6	242.0	160.6		188.9	255.0	230.6				161.7	169.0	198.5	222.4	206.3																			
Krave P2	192.6	164.2	168.8	163.4	169.5	146.9	162.4	154.5	214.0	202.7	181.7	167.0	145.9	156.8	180.6	180.6	167.4	167.4	166.0	209.8	114	155.2	186.4	160.8	194.8	186.9	0.01										
Krave P3	182.3	163.6	143.5	164.7	202.1	146.6	165.0	172.4	239.0	223.6	204.1	167.0	151.1	170.4	245.0	199.9	167.8	167.8	167.8	207.2	142.0	179.8	167.6	167.6	214.9	0.29											
Krave	233.5	164.7	199.6	188.3	229.8	149.8	191.6	181.3	263.0	225.7	205.2	167.0	150.4	165.0	270.2	197.0	228.4	218.6	192.9	179.5	209.1	162.8	176.6	188.9	169.4	238.3	226.9	0.26									
Junice U2	361.0								282.4	388.0	404.7			363.5	262.0																						
Junice U3	340.0								306.9	385.0	393.5			341.7	290.3	298.9	238.5																				
Junice R2	291.0	222.4	238.0	252.4	301.9	283.6	420.0	241.6	322.0	289.3	358.3			339.8	185.7	291.3	218.0	284.3	242.2																		
Junice R3	277.0								47.8	280.1	323.0	289.5	378.9		184.7	318.9	222.9																				
Junice R4									248.3	302.0	289.1			200.5	254.1	274.2	230.5																				
Junice O2	241.7	219.2	224.8	236.4	228.6	379.9	268.5	266.0	270.7	234.1			147.5	168.6	280.0	218.4																					
Junice O3			219.1	245.7	243.2	165.6	361.1	277.3	281.0	273.2	231.4	244.0	167.6	164.6	259.6	200.2																					
Junice O4	205.4	240.6	243.8						291.1	274.0	273.8	244.0		198.3	208.1																						
Junice	322.7	241.9	226.2	264.0	274.8	212.7	383.5	280.3	339.4	283.4	376.8	244.0	162.2	167.8	319.8	209.7	262.0	248.7	289.5	221.5	339.5	249.7	236.0	209.5	267.5	239.5	317.4	304.3	4.98								
Polutke	260.7	204.5	238.3	243.0	265.1	166.3	364.7	273.3	288.2	289.6	331.2	236.9	168.4	163.8	308.1	219.3	18.8	234.5	277.7	225.9	304.1	244.6	258.6	213.4	247.6	224.4	303.5	278.6									
Promena poslednje nedelje	-10	-14	-0.6	2.1	-14	-0.7	2.5		6.4	4.1		-2.4	-0.1	9.6		0.4	0.4	0.4	0.4	-0.1	3.5	-18	-19	-0.4	-0.7	2.5	141										

Izvor : EU Komisija

**Cene žive stoke – stočne pijace u Crnoj Gori  
za period 20-26.08.2009. godine**

Naziv životinje	Težina/uzrast	Rasa	Jedinica mere	Dominantne cene (u €)						
				Bar	Berane	Bjelo Polje	Nikšić	Pijevlja	Podgorica	Prosek CG
Telad	80-160 kg	SIM	kg.	~	3	2.8	~	2.9	~	2.9
Telad	80-160 kg	ostala	kg.	3	2.8	2.7	2.9	2.8	2.8	2.83
Junad	do 300 kg	ostala	kg.	2.3	~	1.7	2.2	1.9	2.2	2.06
Junad	više od 300 kg	ostala	kg.	2	1.5	1.6	2	1.7	~	1.76
Krave za klanje		SM	kg.	~	1.2	~	~	~	~	1.2
Krave za klanje		sve rase		1	0.8	0.9	1	1	1	0.95
Prasad		sve rase	kg.	~	3.3	3.2	3.5	3	~	3.25
Jagnjad		sve rase	kg.	2.5	2.2	2.15	2.5	2.2	~	2.31
Šilježad				~	~	~	~	~	2.4	2.4
Ovce za klanje		sve rase	kg.	~	~	~	~	~	1.6	1.6
Jarad		sve rase	kg.	3.5	2.5	~	2.7	~	2.4	2.78
Priplodne ovce		sve rase	grlo	~	100	100	100	110	100	102
Priplodne koze		sve rase	grlo	~	70	75	80	~	~	75
Priplodne junice		HF	grlo	~	~	~	1200	~	~	1200
Priplodne junice		Melez	grlo	~	~	~	~	750	~	750
Priplodne krave		HF	grlo	~	~	~	1300	~	~	1300
Priplodne krave		Smeđa	grlo	~	~	~	~	1100	~	1100
Priplodne krave		Melez	grlo	~	600	750	750	~	700	700

1€= 93,07 Dinara

Izvor: AMIS



## Cene žitarica i stočne hrane

Predviđanja da će ovogodišnji rod kukuruza biti dobar i bolja ponuda zrna prošlogodišnjeg roda uticali su da najčešća prodajna cena kukuruza prirodno sušenog pakovanog u džakove na pijacama proteklog meseca iznosi 11 din/kg, što je za 2 din/kg niža cena u odnosu na jul.

Prodajna cena kukuruza u rinfuznom obliku je na pijacama varirala od 9 do 11 din/kg.

Pšenica pakovana u džakove se u zavisnosti od procenta vlage i kvaliteta na pijacama proteklog meseca prodavala po ceni od 12 do 15 din/kg.

Dominantna prodajna cena ove žitarice u silosima je iznosila 9.5 din/kg, što je za 0,5 din/kg niža cena u odnosu na jul.

Stočni ječam upakovanog u džakove se mogao pazariti na deset pijaca, a raspon prodajne cene varirao je od 8.5 din/kg u Somboru, do čak 20 din/kg u Vranju.

Stočni ječam se u rinfuznom obliku mogao pazariti jedino na pijaci u Somboru po ceni od 8 din/kg.

Dominantna prodajna cena stočnog brašna iznosila je 10 din/kg što je za 1 din/kg niža cedna u odnosu na predhodni mesec.

Najčešća cena lucerkinog sena je na gazdinstvija inosila je 10 din/kg. Lucerkino seno se moglo pazariti na sedam pijaca, a cena ovog stočnog hraniva je varirala od 8 do 13 din/kg.

Ponuda lucerkinog brašna tokom proteklog meseca bila je uobičajena, a cena po kojoj se najčešće moglo pazariti varirala je od 30 do 33 din/kg.

U avgustu je dominantna cena suncokretove sačme bila je kao i predhodnog meseca 20 din/kg, a i najčešća cena sojine sačme se takođe zadržala na julskom izosu od 55 din/kg.

### AGROINFO VESTI

U okviru kreditne podrške poljoprivredi koju sprovodi Ministarstvo poljoprivrede, šumarstva i vodoprivrede u saradnji sa bankama, odobreno je oko 22 miliona evra kratkoročnih i dugoročnih kredita, saopšteno je iz tog ministarstva. Do sada je kratkoročne i dugoročne kredite koje subvencionište Ministarstvo poljoprivrede preuzelo oko 3.880 poljoprivrednih proizvođača, a odobreno je oko 12,1 miliona evra dugoročnih kredita i oko 9,9 miliona evra kratkoročnih kredita. Prema podacima Ministarstva poljoprivrede, kratkoročni krediti se najčešće koriste za nabavku đubriva, semena, za plaćanje radova na njivama i slično, dok se dugoročni krediti najčešće podižu radi kupovine kombajna, traktora, mehanizacije, ali i za izgradnju skladišnih prostorija i drugih objekata.

Republička direkcija za robne rezerve počela je juče ugovaranje naturalne robne razmene oko 25.000 tona mineralnog đubriva NPK (15:15:15) za merkantilnu pšenicu ovogodišnjeg roda, najavilo je Ministarstvo trgovine i usluga. Razmena će se vršiti u paritetu jedan kilogram đubriva NPK za 2,61 kilograma merkantilne pšenice i trajaće dok se ne razmeni predviđena kvota đubriva, navodi se u saopštenju. Mineralno đubrivo NPK, u pakovanjima od po 50 kilograma, nalazi se uskladišteno kod 15 ovlašćenih skladištara Republičke direkcije za robne rezerve, a rok isporuke je tri dana od dana dostave ulaznih dokumenata od strane ovlašćenog skladištara. Naturalna razmena ugovaraće se sa registrovanim poljoprivrednicima, zemljoradničkim zadrugama i ovlašćenim skladištara Robnih rezervi. Ugovaranje naturalne razmene vršiće se sa partnerima koji nemaju finansijska dugovanja i nisu u sudskom sporu sa Robnim rezervama.



**Cene žitarica i stočne hrane u Srbiji za period 24-30.8.2009. godine**

Proizvod	Jed.Mere	Mesto prodaje	Centralna Srbija											Vojvodina							
			Beograd	Obrenovac	Čačak	Kragujevac	Kraljevo	Loznica	Niš	Pirot	Požarevac	Smederevo	Vranje	Zaječar	Kikinda	Novi Sad	Pančevo	Sombor	S.Mitrovica	Subotica	Zrenjanin
Kukuruz/okrunjen p.s.	Džak 50 kg	Pijaca	12	--	11	13	12	12	12	--	13	12	15	15	15	12	12	--	9.5	--	14
Kukuruz/okrunjen p.s.	Rinfuz	Pijaca	--	--	11	--	--	--	--	--	--	--	--	--	--	--	--	--	9	--	9.2
Kukuruz/okrunjen p.s.	Džak 50 kg	Silos/mlin	--	--	--	--	--	17	--	--	--	--	--	--	--	--	--	--	--	--	--
Kukuruz/okrunjen p.s.	Rinfuz	Silos/mlin	--	--	--	--	--	--	--	--	--	--	--	--	--	9	8	--	--	--	--
Kukuruz/okrunjen v.s.	Džak 50 kg	Pijaca	--	--	--	--	--	--	--	--	--	--	15	--	--	--	--	--	--	--	--
Kukuruz/okrunjen v.s.	Rinfuz	Pijaca	--	--	--	--	--	--	--	--	--	--	--	--	--	--	--	--	--	--	--
Kukuruz/okrunjen v.s.	Džak 50 kg	Silos/mlin	--	--	--	--	--	--	--	--	--	--	--	--	--	--	--	--	--	--	--
Kukuruz/okrunjen v.s.	Rinfuz	Silos/mlin	--	--	--	--	--	--	--	--	--	--	--	--	--	9	--	--	--	--	--
Kukuruz u klip	Rinfuz	Pijaca	--	--	--	--	--	--	--	--	--	--	--	--	--	--	--	--	--	--	--
Lucerkino seno u balama	Bala/12 do 25kg	Gazdinstvo	--	--	8	--	8	--	15	7	9	10	10	10	13	10	10	--	8	--	--
Lucerkino seno u balama	Bala/12 do 25kg	Pijaca	--	--	--	--	9	14	--	7	11	--	--	--	--	--	10	--	9	--	--
Lucerkino brašno min.15%prot.	Džak 25 kg.	Maloprodaja	--	--	32	--	33	--	30	--	--	--	--	--	--	--	45	--	--	--	--
Pšenica	Džak 50 kg	Pijaca	13	--	13	15	13	12	20	--	12	15	15	15	--	--	14	--	11	--	--
Pšenica	Rinfuz	Pijaca	--	--	13	--	--	--	--	--	--	--	--	--	--	--	8.5	--	11	--	--
Pšenica	Rinfuz	Silos/mlin	10.5	--	--	--	--	--	--	9	9.5	--	--	--	10	9.5	--	--	9.5	--	--
Sojina sačma 44% prot.	Džak 50 kg	Maloprodaja	60	--	55	53	56	55	51	54	56	--	53	--	55	55	70	--	50	--	52
Stočni ječam	Rinfuz	Pijaca	--	--	--	--	--	--	--	--	--	--	--	--	--	--	--	--	11	--	--
Stočni ječam	Džak 50 kg	Pijaca	13	--	--	15	16	--	--	--	12	20	15	15	--	--	14	--	11	--	--
Stočni ječam	Rinfuz	Silos/mlin	--	--	--	--	--	--	--	--	--	--	--	--	--	--	--	--	--	--	--
Stočno brašno	Džak 33 kg	Silos/mlin	10.5	--	--	--	9	10	12	7	10	12	--	--	14	8	5.5	--	8	--	--
Suncokretova sačma 33% prot.	Džak 33 kg	Maloprodaja	--	--	14	15	25	20	20	20	16	--	20	--	17	16	40	--	15	--	31

**Dominantne cene žitarica i stočne hrane u Srbiji za avgust 2009. godine**

Proizvod	Jedinica mere	Mesto prodaje	Centralna Srbija													Vojvodina						
			Beograd	Obrenovac	Čačak	Kragujevac	Kraljevo	Loznica	Niš - Beljin	Pirót	Požarevac	Smederevo	Osiponica	Vranje	Zaječar	Kikinda	Novi Sad	Pančevo	Sombor	S.Mitrovica	Subotica	Zrenjanin
Kukuruz/okrunjen p.s.	Džak 50 kg	Pijaca	12	13	11	13	12	13		13	12	15	15	15	10	11	12	11	11	11	11	14
Kukuruz/okrunjen p.s.	Rinfuz	Pijaca			10.5													10	11	11	9.1	9.2
Kukuruz/okrunjen p.s.	Džak 50 kg	Silos/mlin							17													
Kukuruz/okrunjen p.s.	Rinfuz	Silos/mlin														9	8.5					
Kukuruz/okrunjen v.s.	Džak 50 kg	Pijaca										15										
Kukuruz/okrunjen v.s.	Rinfuz	Pijaca																10				
Kukuruz/okrunjen v.s.	Džak 50 kg	Silos/mlin																				
Kukuruz/okrunjen v.s.	Rinfuz	Silos/mlin																				
Kukuruz u klipju	Rinfuz	Pijaca																				
Lucerkino seno u balama	Bala/12 do 25kg	Gazdinstvo			8		8	9	15	8	9	10	10	10		10	10		7			
Lucerkino seno u balama	Bala/12 do 25kg	Pijaca					9	11		8	11						10	14	9	13		
Lucerkino brašno min. 15%prot.	Džak 25 kg.	Maloprodaja			28	32	33	30	30								45	22				
Pšenica	Džak 50 kg	Pijaca	13	18	13	15	13	15			12	15	15				14					
Pšenica	Rinfuz	Pijaca			12.5													9.8		9		
Pšenica	Rinfuz	Silos/mlin	10.5							10	9.5				10	9.5			9.5			
Sojina sačma 44% prot.	Džak 50 kg	Maloprodaja	60	48	55	53	56	55	51	54	56	53	53	55	55	55	70	38	50	44	52	
Stočni ječam	Rinfuz	Pijaca																8				
Stočni ječam	Džak 50 kg	Pijaca	13	18		14.5	16				12	20	15				14	8.5	11			
Stočni ječam	Rinfuz	Silos/mlin																				
Stočno brašno	Džak 33 kg	Silos/mlin	10.5	10			9	10	12	6.5	10	12		14	8	7			6			
Suncokretova sačma 33% prot.	Džak 33 kg	Maloprodaja		18	14	15	25	20	20	20	16		20	17				14.5	15			31

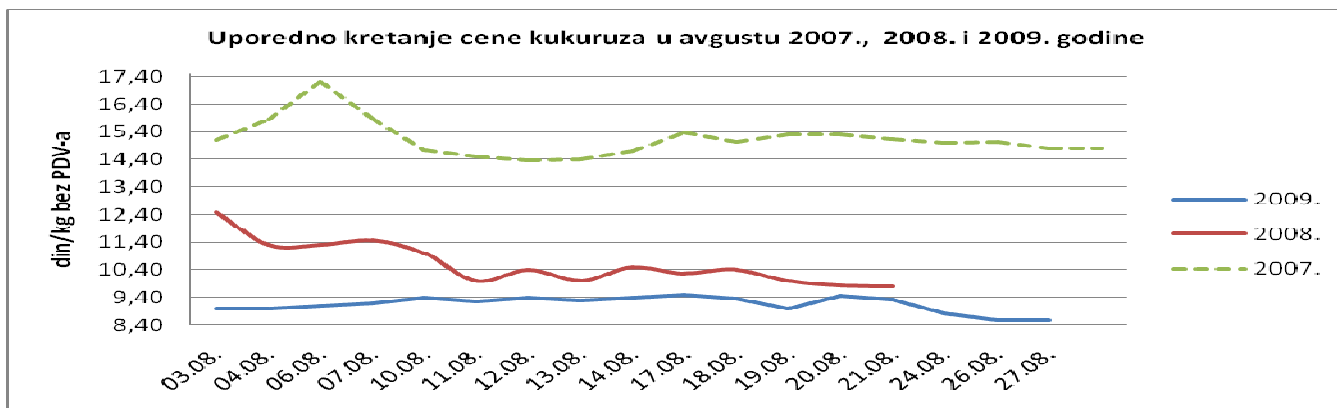
## Promet robe na produktnoj berzi u Novom Sadu od 24. do 28. avgusta 2009. godine

Kraj avgusta donosi:

- promet na nivou prethodne nedelje
- dominantna trgovina kukuruzom
- odsustvo tražnje za pšenicom

Statistički posmatrano, protekla nedelja je preslikana prethodna nedelja. Ovonedeljni promet, količinski izražen iznosi 2.721 tona, što vrednosno iskazano iznosi 25.430.330,00 dinara.

Kukuruz i ove nedelje dominira u prometu. Jedina razlika u odnosu na prethodnu je povećan promet kukuruza „na zeleno“. Naime, zaključena su četiri kupoprodajna ugovora uz promet od 2.000 tona, što je tačno dvostruko u odnosu na prethodnu nedelju. Zaključena cena se kretala u rasponu od 7,20-7,50 din/kg uz ponderisanu nedeljnu cenu od 7,47 din/kg. Promet kukuruzom prošlogodišnjeg roda je prepolovljen u odnosu na prethodnu nedelju i iznosio je 450 tona. Cena se kretala od 8,60-8,90 din/kg, uz jasan silazni trend, očmu najbolje govori podatak o ponderisanoj ovonedeljnoj ceni koja iznosi 8,74 din/kg, što je pad od čitavih 7,15% u odnosu na prošlonedeljnu ponderisanu cenu. U grafikonu koji sledi prikazujemo avgustovsku cenu kukuruza u prethodne tri godine.



Agonija kupoprodaje pšenice ovogodišnjeg roda je dostigla kulminaciju u ovoj nedelji, s obzirom na totalno odsustvo tražnje. Pšenica je nuđena po ceni od 9,00 din/kg, ali kupaca nije bilo.

Vremenske prilike koje već duže vladaju kod nas doveli su do početka skidanja suncokreta, tako da je dana 26.08.2009. zaključen prvi kupoprodajni ugovor i to po ceni od 15,50 din/kg u količini od 150 tona sa promptnom isporukom. Poređenja radi, prošle godine prvi ugovor je zaključen 05.09. uz cenu od 24,00 din/kg.

Poput suncokreta i žetva soje je u toku, tako da već od nedelje se mogu očekivati prvi kupoprodajni ugovori. Protekle nedelje je zaključen jedan kupoprodajni ugovor zrna soje prošlogodišnjeg roda u količini od 21 tone uz cenu od 31,00 din/kg, što je dalji pad.

Posle dužeg vremena beležimo kupoprodaju sojine sačme i to po ceni od 37,50 din/kg, kao i promet suncokretovom sačmom u količini od 75 tona, uz raspon cene od 8,20-8,30 din/kg, što je dalji pad u odnosu na prethodni period.

**Zbirni pregled i struktura ovonedeljnog prometa, dati su sledećoj tabeli:**

roba	ponuđena količina (tona)	cena ponude din/kg sa PDV-om	zaključena količina (tona)	zaključena cena din/kg sa PDV-om
Kukuruz prirodno suv, JUS kvalitet, rod 2008., rinfuz	1.115	9,29-9,72	450	9,29-9,61
kukuruz, veštački sušen, rod 2009., rinfuz, isporuka oktobar	2.000	7.88-8,10	2.000	7.88-8,10
Soja, zrno, rod 2008., JUS kvalitet, rinfuz,	21	33,48	21	33,48
Suncokretova sačma min 33%	175	9,68-9,74	75	9,68-9,74
Sojina sačma, min.44% proteina, rinfuz	25	44,25	25	44,25
Suncokret, zrno, JUS kvalitet, rod 2009., rinfuz	150	16,74	150	16,74
Brašno T-500	25	12,96	-	-
pšenica, merkantilna, JUS kvalitet, rod 2009., rinfuz,	200	9.72	-	-
tritikale	200	9,72	-	-